

Spolia atlantica.

**Kolossale Blæksprutter fra det nordlige
Atlanterhav.**

Af

Professor **Joh. Japetus Sm. Steenstrup.**

Med 4 stentrykte Tavler og nogle Træsnit.

Spolia atlantica.

Hensigten med nærværende Afhandling er at godtgjøre, at store og hidtil ukjendte Former af Blæksprutter leve i den nordlige Del af Atlanterhavet og at disse udgjøre flere Arter og Slægter. Den nærmeste Anledning til dette Emnes Behandling gav en Blæksprutte af en aldeles usædvanlig Størrelse og af fulde halvanden Centners Vægt, som i Slutningen af Aaret 1853 opkastedes paa den jyske Strandbred ikke langt fra Skagen, og af hvilken de hornagtige Kjæber nogen Tid efter bleve mig sendte. Disse Kjæbers Størrelse overgik nemlig saameget de os hidtil bekjendte Blæksprutters, at Dyret, hvorfra de hidrørte, maatte have staaet ved Siden af de enkelte gigantiske Blæksprutteformer, om hvis Forekomst i de varmere Egne af Atlanterhavet zoologiske Reisende nu og da have bragt Efterretning, uden at have været saa heldige at kunne medbringe noget haandgribeligt Vidnesbyrd om, at der ikke havde ligget nogen Skuffelse til Grund for, hvad de enten meente at have seet, eller hvad der var bleven dem meddelt af Andre, og til hvilket de havde sat Lid. Allerede som et saadant hidtil savnet Vidnesbyrd havde disse Kjæber altsaa et eget videnskabeligt Værd og fortjente en nøiere Beskrivelse og Afbildning; idet jeg nedenfor har givet begge, har jeg tillige samtidig søgt af Kjæbernes Form at udrede tilnærmelsesvis, til hvilken Gruppe af Blæksprutter dette Dyr maa have hørt.

Til Sammenligning med det herved vundne Udbytte har jeg optaget og nærmere betragtet de tarvelige og ufuldstændige Beretninger om nogle andre store Blæksprutter, eller om Dyr, der maatte tolkes som saadanne, hvilke i den historiske Tid ere blevne iagttagne ved Kysterne af vort Fædreland, eller af de det tilhørende Bilande, ligesom jeg ogsaa har tilføiet Oplysning om en vel mindre, men dog altid anseelig og i sin Tid ikke ringe Opsigt vækkende Blæksprutte, der i 1661 var opdrevet ved Hollands Kyster, men senere blev opbevaret i de danske Museer.

Jeg turde saameget mindre undlade at henlede Andres Opmærksomhed paa disse til forskjellige Tider iagttagne, men ofte misforstaaede Former, som Ilanddrivningen eller

Strandingen af det kolossale Exemplar i 1853 derved faaer en anden Betydning og, istedetfor at være et aldeles enestaaende Særsyn, bliver til et noget almindeligere, der i det mindste eengang i hvert Aarhundrede har gjentaget sig; thi det vil af de anførte Beretninger fremgaae klart nok, at Blæksprutter af denne overraskende Størrelse, eller endnu større, ere opdrevne ved vore nordiske Kyster i 1545 (ell. 1549), i 1639, 1798 og 1853.

Skjönt disse alle synes at have stemt overens med hverandre ikke alene i den umaadelige Kropmasse, de have udviklet, men ogsaa i det samme almindelige Omrids af Kroppen, saa at de i det mindste maa have tilhørt samme Hovedgruppe af Blæksprutter, saa ville dog de korte Beskrivelser af dem neppe befindes saa nøie svarende til hverandre, at man kunde med Rimelighed formode, at de udgjorde een Art. Derimod vil man vistnok være nødt til at henføre dem alle til det samme store og fjerne Hjem, langt fra vore europæiske Kyster, ude i det aabne atlantiske Hav og navnlig paa dettes større Dybder. Herfra have de ved tilfældige Omstændigheder forvildet sig op til de mindre og lavere Dele af Havet og ind imod Kysterne, og i disse uvante Omgivelser have de da, som saamange af Dybets Beboere, tabt Evnen til at staae Bølgebevægelsen imod og at redde sig fra Skibbrud og Stranding.

Paa Grund af dette for alle disse Former sandsynlige Hjem har jeg overskrevet Afhandlingen: *Spolia atlantica*; men Anledningen til denne Overskrift var dog tillige en anden. I de 13 Aar, jeg har forestaaet Bestyrelsen af Universitetets zoologiske Museum, har dette nemlig modtaget et ganske anseeligt Antal Dyr, især lavere, fra flere Strøg af Atlanterhavet, og iblandt dem ere ikke faa nye for Videnskaben, medens de næsten alle have et fælles Værd for denne derved, at de ere betegnede med Længden og Bredden, hvorunder de ere tagne, og saaledes afgive rigelige Data til vor endnu mangelfulde Kundskab om Udbredningen og Fordelingen af Havets, navnlig det aabne Havs, Dyreformer. Disse Dyr ere fornemmeligen indsamlede ved Hr. Skibscapitain *Vilh. Hygom*, hvis venskabelige og utrættelige Virksomhed for mig og Museet jeg skylder mange hundrede Glas med Dyr, opbevarede i Spiritus og fornemmeligen fra det aabne Hav, tagne paa ikke færre end 12 Reiser mellem Europa og Sydamerika eller Vestindien. Et betydeligt Antal fra de samme Linier over Atlanterhavet skyldes dernæst min Ven, Professor og Inspector *I. T. Reinhardt*s gjentagne Reiser til og fra Brasilien, og atter ikke faa Hr. Commandeur-capitain *Suenson*, Capitainlieutenant *Hedemann*, de daværende Skibslæger *Matthiesen* og *Prosch*, Hr. Skibscapitain *Strandgaard* og Flere, medens der fra de allernordligste Dele af Atlanterhavet er indsamlet mange gode Bidrag af Hr. Capitain *Holböll*, hvis Fortjeneste af det grønlandske Havs Naturhistorie er bekjendt nok, af Inspecteurerne *Olrik* og *Rink* og af Skibscapitain *Moberg* m. fl. — Skjönt aarligen nye Former komme til, og det derved fremgaaer tydeligt nok, at det kun er en saare liden Del af Havets Fauna, som vi kjende, blev det dog ikke rimeligt længere at udsætte en begyndende Bearbejdelse af det

vigtigste af det ved disse Indsamlinger navnlig i dyrgeographisk Henseende vundne Udbytte, som *Bidrag til Atlanterhavets Naturhistorie*, — hvilken Bearbejdelse jeg da Tid efter anden haabede fortsat dels ved egne dels ved Andres Kræfter. Jeg havde tænkt at give disse Bidrag Fællestitlen *Spolia atlantica*, og at begynde med de indsamlede Cephalopoder; til et saadant Bidrag til Kundskab om Atlanterhavets Blæksprutter syntes mig nu nærværende Afhandling at slutte sig saa nøie, at jeg fandt det mindre passende — under Forudsætning af, at hin Plan vil lykkes — ikke at give denne den samme almindelige Overskrift.

Efter at dette var nedskrevet og forlængst færdigt til Trykken, har Hr. Capitain V. Hygom fra sin sidste Reise til Cuba, hvorfra han i disse Dage vender tilbage, medbragt vigtige Dele af en kolossal Blæksprutte, som han havde fundet flydende paa Havets Overflade under 31° N. B. og 76° V. L. Kjendskabet til disse Former blev derved rykket et godt Stykke fremad, og idet jeg nu i denne Afhandling kan optage Beskrivelse og Figurer ogsaa af disse medbragte Dele, bliver saaledes hin Overskrift endmere retfærdiggjort. — *)

*) Formedelst en langvarig Sygdom blev det allerede i Trykkeriet indgaaede Manuscript atter taget ud af dette, og det er først i December 1857 atter lykkedes Forfatteren at beskæftige sig med Trykningen.

Efterskrift. En ny Standsning voldtes i de 40 Aar til Steenstrups Død 1897. Af de for længst rentykte 3 Ark, S. 417—440 = 9—32, og af de i Steenstrups Værg forefundne Korrektur-Ark S. 409—416 og 441—448 = S. 1—8 og 33—40, til hvilke Satsen endnu henstod i Trykkeriet, ere endelig i 1898 disse Afhandlinger, der vare bestemte til at afslutte 4^{de} Bind af 5^{te} Række af Selskabets naturvidenskabelige og matematiske Skrifter, af Undertegnede førte til Udgivelse. Den 6^{te} Afhandling var end ikke sat, men den forelaa i Manuskript. Endvidere var der Tegn til, at det havde været Forfatterens Hensigt at publicere en anden fortsat Række Afhandlinger under samme Titel. Jeg antager, at der skulde været optaget Beskrivelse af de «Architeuther», som vi senere havde faaet fra Island og Færøerne — maaske ogsaa Oplysninger om de fra andre Have publicerede «Kæmpe-Blæksprutter». Alt dette maa det overlades Fremtiden og Andre at supplere. Læseren vil vistnok her savne Steenstrups Redegjørelse for den ældste saakaldte «Sømund» eller «Munkefisk», den i Midten af det 16^{de} Aarhundrede her i Sundet ved Malmø indstrandede *Monachus marinus*. Steenstrups populære, men dog ægte videnskabelige Foredrag om den i den naturhistoriske Forening 1854 blev trykt i «Dansk Maanedsskrift» og senere (1863) i de af mig udgivne «Almeenfattelige Naturskildringer» andet Bind. Steenstrup har ganske vist tænkt paa at optage en saadan Redegjørelse ogsaa i denne Samling, men maaske har han senere ment, at det kunde være nok med hin dobbelte Publikation. At medoptage den her uden udtrykkelig Bemyndigelse har jeg ikke vovet, da man ikke kan vide, hvad Steenstrup maaske vilde have givet et fyldigere, mere videnskabeligt Udtryk.

 Oversigt over Indholdet.

Indledende Bemærkning. (411—414).

- I. Beskrivelse og Afbildning af Hornkjæberne af en kolossal Blæksprutte, som i December 1853 opdrev paa Aalbæk Strand ved Kaltegattet. (Hertil Tavle I). (415—424).
 - II. Beretning om en paa Tingöresandene i Nordre-Island i Efteraaret 1639 opdreven kjæmpestor Blæksprutte. (425—428).
 - III. Meddelelse om en lignende stor Blæksprutte, opdreven paa Stranden ved Mödruvallé i Nordre-Island i November eller December 1790. (429—432).
 - IV. Efterretning om en ved Hollands Kyst imellem Kattwick og Schevelingen i Aaret 1661 fanget Blæksprutte og dens Henførelse til en hidtil ubeskrevet Art af Slægten *Ommatostrephes* (*O. pteropus* *Stp.*) (Hertil Tavle II og Tavle I, fig. 5—6). (433—440).
 - V. Beskrivelse af en anden, meget anseelig Blæksprutte, der i Störrelse og Form staaer ved Siden af foregaaende og ligesom denne turde have Hjem i Atlanterhavet, men som bör udgjøre en egen Slægt (*Dosidicus Eschrichtii* *Stp.*). (441—446).
 - Vb. Senere Efterskrift til de foregaaende Beskrivelser af *Ommatostrephes pteropus* og *Dosidicus Eschrichtii*. (447—449).
 - VI. Beskrivelse og Afbildning af Hornkjæberne, Tandvævningen, Armene, Sugeskaalene, Rygpladen, og flere andre vigtige Dele af en over 6 Alen lang Blæksprutte, som Capt. *Hygom* i Efteraaret 1855 traf i en næsten uskadt Tilstand i Atlanterhavet under 31° N. B. og 76° V. L., og som udgjör en ny Art og Slægt af oceaniske Blæksprutter, *Architeuthus Dux* *Stp.* (hertil Tavlerne III—IV). (450—454).
-

I.

Beskrivelse af Hornkjæberne af en kolossal Blæksprutte, som i December 1853
opdrev paa Aalbæk Strand ved Kattegattet.

(Hertil Tavle I.)

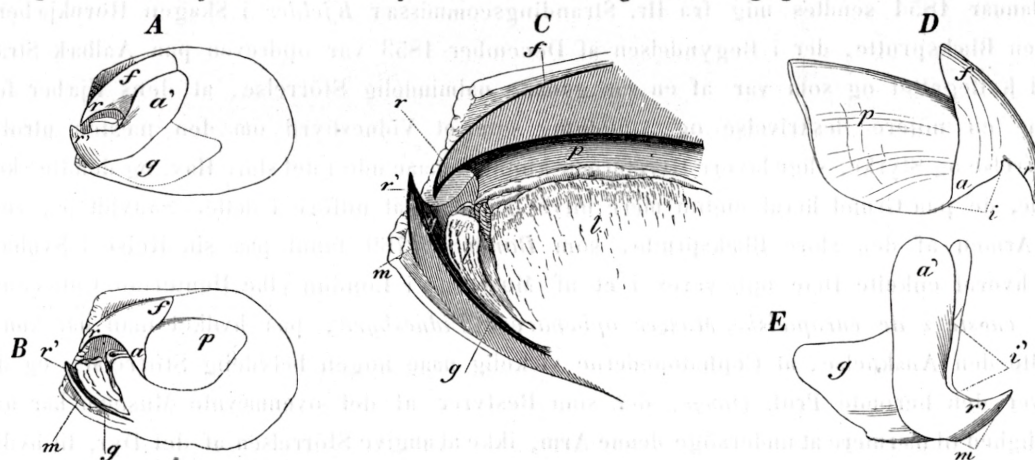
I Januar 1854 sendtes mig fra Hr. Strandingscommissær *Kjelder* i Skagen Hornkjæberne af en Blæksprutte, der i Begyndelsen af December 1853 var opdreven paa Aalbæk Strand ved Kattegattet og som var af en saa ganske ualmindelig Størrelse, at dens Kjæber for- tjene en nøiere Beskrivelse og Afbildning som et Vidnesbyrd om den næsten utrolige Størrelse og Styrke, slige lavere Dyreformer kunne opnaae ude i det store Hav, og den Hersker- rolle, de paa Grund heraf endnu mere blive istand til at udføre i dette. Saavidt jeg veed, er Armen af den store Blæksprutte, som *Banks* i 1769 fandt paa sin Reise i Sydhavet og hvoraf enkelte Dele opbevares i et af Museerne i London (the Hunterian Collection), *det eneste i de europæiske Museer opbevarede Vidnesbyrd*, paa hvilket man har kunnet støtte den Anskuelse, at Cephalopoderne virkelig naae nogen betydelig Størrelse, og dog vover den berømte Prof. *Owen*, der som Bestyrer af det ovennævnte Museum har havt Leilighed til nærmere at undersøge denne Arm, ikke at angive Størrelsen af det Dyr, til hvilket den har hørt, høiere end til 6 Fod, Krop og Arme sammenregnede*). Mere end det dobbelte af denne Størrelse maa derimod vor Blæksprutte have havt, saavidt vi ere istand til at bedømme den efter Kjæberne, og dette lader sig jo nogenlunde gjøre, naar man først veed, hvilke almindelige Omrids man skal tillægge Dyret, eller, hvad der vil være det samme, til hvilken større Gruppe af Blæksprutter man skal henregne det, og idetmindste tilnærmelsesvis ville Kjæberne antyde en Blækspruttes systematiske Plads.

Paa den hofølgende Tavle I har jeg ved Figurerne 1 og 2 søgt saa omhyggeligt, som muligt, at fremstille de nævnte Hornkjæber i naturlig Størrelse, og til Sammenligning med dem har jeg afbildet Kjæberne af nogle af de hidtil kjendte største Arter af tre forskjellige Slægter, til hvis Kjæber de i Formen syntes nærmest at slutte sig, nemlig af en Krogblæksprutte (*Gonatus Fabricii* (Licht.) fig. 3—4), en *Ommatostrephes* (*O. pteropus* Stp. fig. 5—6), og af en *Loligo* (*L. Forbesii* Stp. fig. 7—8), alle tre ligeledes i naturlig Størrelse.

*) Cfr. *Todd*. Cyclopædia of Anatomy and Physiology I. p. 529.

De tvende Figurer 1 og 2, hvoraf den første fremstiller Overkjæben, den anden Underkjæben, lade strax uden nærmere Beskrivelse saameget fremgaae, at Kjæberne *ikke* kunne have tilhørt et Dyr af de hidtil kjendte Slægter af *Octopodes**). Ville vi nemlig stille Kjæberne af slige Blæksprutter ved Siden af Kjæberne af de Blæksprutter, der udgjøre den anden store Hovedgruppe indenfor Klassen, *Tiarmene* (*Decapodes*), vil selv en i største Almindelighed anstillet Sammenligning vise en stor Forskel mellem dem i Formen af flere Partier.

Før Sammenligningen ville vi blot, ved Hjælp af de hosföiede Figurer, gjenkalde os Stillingen af Hornkjæberne i Blæksprutternes Mund og disses vigtigste Dele.



- A. fremstiller det kjödfulde Mundpartie fra den venstre Side, efterat Læbedelene paa denne ere borttagne, saa at *Underkjæben* (*r'. a'. g.*) tydelig sees i Stilling og dens hele Omrids ligger blottet.
- B. fremstiller det Samme, efterat man har gjennekskaaret *Underkjæben* i Midtlinien tiligemed dens Muskler og borttaget dens ene Halvdel, saa at *Overkjæbens* (*r. f. a. p.*) Omrids lettere kan forfølges.
- C. fremstiller i tredobbelt Størrelse begge Kjæberne med deres Muskler gjennekskaarne i Midtlinien, saa at man kan see den egenlige *Mundhule*, dannet af Kjæbernes *indre Hornvægge* (*p. g. g.*) og for største Delen opfyldt af det kjödfulde *Tungepartie* (*l. l.*).
- D. *Overkjæben* og E. *Underkjæben* af en anden Blæksprutte, udtagne af *Mundhulen* og fremstillede fra höire Side.

*) Nemlig *Octopus*, *Heledone*, *Philonexis*, *Tremoctopus*, *Argonauta*, *Sciadephorus* (= *Cirrotheuthis* Eschr.); af to hidtil ubeskrevne Slægter: *Bolitenia n. g.*, der har een Række af Sugekopper som *Heledone*, men er af en medusaagtig Consistens som *Sciadephorus*, hvis Trevler og Finner den dog mangler, og *Haliphron n. g.*, der adskiller sig fra alle Octopoder ved sine klokkelignende Sugekopper med lappede Rande, har jeg kun Kjæberne af den første, og disse fjerne sig allerlængst fra Decapodernes.

For Kortheds Skyld kunne vi her til Brug ved vor Sammenligning indskrænke Benævnelsen:

„Næb” (*rostrum*, *r.* *r'*) til den fremragende, næblygnende forreste Del eller Spids af Kjæberne, der minder om Næbet af en Rovfugl, dog at her Undernæbet (*r'*) krummer sig op foran Overnæbet (*r.*), og at dette falder igjen indenfor hint, omvendt af Forholdet hos Fuglene. Af de to Hornplader, hvoraf hver Hornkjæbe er dannet, idet de som en Skede omgive de bløde Kjød-kjæber, ville vi igjen kalde

„Ganedeladen” eller „Ganedelen” (*pars s. lamina palatina*, *p.*) den større indre Hornplade af Overkjæben, hvori Overnæbet fortsætter sig indad i Mundhulen og som dels danner et Ganetag over denne, dels böier sig ned paa begge dens Sider;

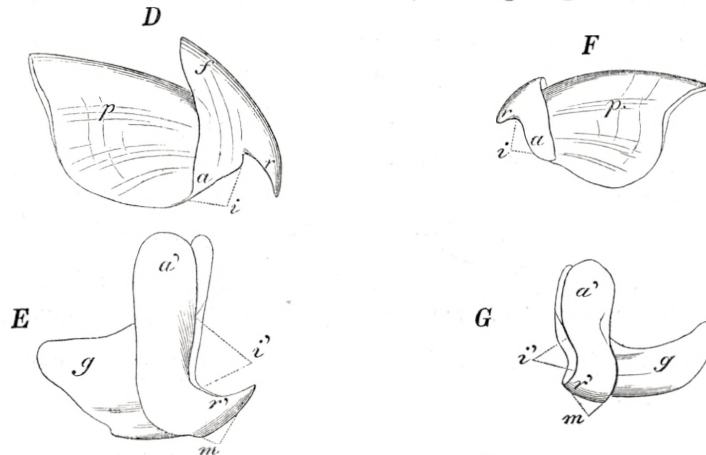
„Pandedelen” (*pars frontalis*, *f.*) den mindre, övre og ydre Hornplade af Overkjæben, som udvendigen beklæder de bløde Kjæber og böier sig op imod en Del af Hovedet, hvilken man maaskee kunde betragte som Dyrets Pande;

„Strubedelen” (*pars gularis*, *g.*) den Underkjæbens övre og indre Plade, der danner Mundhulens Gulv og imod hvilken den stærke og kjödfulde Tunge hviler; fremdeles:

„Hagedelen” (*pars mentalis*, *m.*) den nedre og ydre Hornplade af samme Kjæbe, som udvendigen böier sig ned over de bløde Kjæbedele; samt endelig ved

„Vinger” (*alæ*) forstaae dels hine nedstigende Forlængelser (*a. descendentes*, *a.*), der fra Overkjæbens Næb og Pandedel gaee ned med Ganedelens forreste Rand, dels hine opadstigende Forlængelser (*a. adscendentes*, *a'*), som paa samme Maade fra Underkjæbens Næb og Hageplade strække sig op med og tildels op over Strubedelens forreste og överste Rand.

Ville vi nu, som vi för yttrede, stille ligeover for hinanden Hornkjæberne af hine to store Afdelinger indenfor Klassen, — og Figurerne *D.* og *E.* fremstille



netop Over- og Underkjæben af en Tiarm (*Onychotheuthis*), sete fra höire Side, medens *F.* og *G.* fremstille Over- og Underkjæben af en Oltearm (*Octopus*) fra venstre, — ville

vi finde, at de Punkter, hvori samtlige Octopoder i Kjæbeformen skille sig fra Decapoderne og vor store Blæksprutte, blive især følgende: Kjæbernes *Næb* ere langt mindre krummede, sammentrykte og tilspidsede hos Ottearmene end hos nogensomhelst Tiarm; *Pandedelen* er altid meget mindre og gaaer hos Hovedslægterne *Octopus* og *Heledone* ikke længere tilbage, end at dens Bag-Rand falder i Linie med den bagerste Rand af den nedstigende Vinge, hvilken tillige er forholdsvis liden; hos de andre Slægter gaaer den kun ganske lidt længere tilbage; Pandedelen hæver sig derhos kun ganske svagt over Ganepladen, medens den hos Decapoderne, idet den forlænger sig bagtil, stiger iveiret og hæver sig stærkt over Ganepartiet, hvorved den røber en langt større Tykkelse af de bløde Kjæbedele*). Underkjæbens *Strubedel* naaer derimod i Midtlinien længere tilbage end hos Decapoderne, idet den mangler det mere eller mindre dybe Indsnit, som samtlige disse have; som en Følge deraf forlænger Bagranden af den opstigende Vinge paa den ene Side sig uden al Indbugtning over i Bagranden af Vingen paa den anden Side. — Med Hensyn til Hornmassens Tykkelse have aabenbart Octopoderne Overvægten over Decapoderne, og ligeledes have de en videre og rummeligere Mundhule, der giver en større Vidde mellem begge Kjæbesiderne og en svagere Hvælving; i begge disse Forhold fjerne sig ogsaa vore store Kjæber fra Octopoderne.

Det første Blik paa vore Kjæber viser os altsaa tydeligen, at disse have tilhørt en tiarmet Blæksprutte, eller en Blæksprutte med Fangarme (Tentakler).

Ved en nøiere Sammenligning af Kjæbeformerne indenfor denne Orden, føres vi igjen nærmest hen imod Ordenens Centrum, altsaa til de mere langstrakte, kraftfulde og til stærkere Svømning skikkede Blæksprutter. Paa den ene Side sondre sig nemlig den plumphyggede *Sepiaslægts* Kjæber fra vore ved en stærkere Krumning af Gane- og Strubepladen, buttere Næb og tykkere Hornmasse, medens paa den anden Side Ordenens svagere Former, *D'Orbigny's* saakaldte *Loligopsidæ* og de med Hornkroge væbnede *Onychiaslægter*, noksom fjerne sig ved flere Eiendommeligheder i Underkjæbens Strubedel, og navnlig ved den stærke Tilspidsning af dens øverste og bageste Vinkler og den dermed i Forbindelse staaende Korthed af det faste Mundgulv; flere af Krogblæksprutterne udmærke sig desuden ved en ophøiet Skraaribbe paa Strubepladens Ydreside, ikke at tale om Overkjæbens svagere, mere udtrukne, men spidsere Næb. Selv om de senest nævnte Slægter, som det virkelig synes, frembyde en noget større Formrigdom i Kjæberne, og især i Dannelsen af disses Strubedel, end hidtil har været anført, og navnlig end den, som *D'Orbigny*, der mest har beskæftiget sig med Dyrene af denne Klasse, angiver, vil dog

*) Mest nærmest Kjæberne af den hidtil enestaaende *Sciadephorus Mülleri* (Eschr.) sig til Formen hos Decapoderne, idet Pandepladen her baade hæver sig højere op og forlænger sig mere bagtil end hos de andre Octopoder.

den nævnte svagere Bygning af Næbet, der ogsaa gjenkjendes i Kjæbernes øvrige Partier, gjøre det mindre sandsynligt, at vor Kolos kan have tilhørt Krogsprutternes Gruppe. Ifølge de af *D'Orbigny* givne Figurer kommer nemlig efter min Mening ingen af de i denne Gruppe kjendte Kjæbeformer nærmere til vore store Kjæber end Kjæberne af den grønlandske *Gonatus Fabricii* (*Licht.*), en hidtil meget miskjendt Blæksprutte, og netop forat vise Afstanden selv imellem dennes Kjæber og vore, har jeg aftegnet dem Tab. I, figg. 3 og 4.

Som Gjenstande for en nærmere Sammenligning bliver der altsaa tilbage netop Hovedslægterne *Loligo* *Lmck.* (*restr.*) og *Ommatostrephes* *D'Orb.*, samt *Rossia* (med *Sepiola*), med hvis Kjæber vore store have meget væsentlige Overensstemmelser, dog uden at slutte sig saa nøie til nogen af dem, at de kunne antages at have tilhørt en Art netop af disse. Tage vi nemlig først den store Overkjæbe (fig. 1) for os, saa finde vi vel, at denne mest ligner *Loligoslægtens*, men dens *Ganedel* er meget mere langstrakt, idet den er længere og mindre høi end hos *Loligen*, ligesom den ogsaa er mindre hvælvet i Længderetningen; *Pandepladen* hæver sig forholdsvis høiere over *Ganepladen*, saaledes at de senede og kjødede Kjæbedele, der ligge mellem begge, maae have været meget tykkere. Ved begge disse Forhold fjerner den sig endnu længere fra Overkjæben hos *Ommatostrephes*-Slægten (fig. 5), der i Dannelsen af det egenlige Næb desuden har det Eiendommelige, at et smalt, dybt Indsnit skjærer sig ind imellem dette og den nedenfor liggende Del af Kjæbernes Skjærerand (Figg. D. E. F. G. i. i'), som dannes ved Sammenstød af *Ganepladens* forreste Partie og Vingens Forrand. Af dette Indsnit findes der nemlig aldeles ikke noget Spor paa vor store Kjæbe, men dens Skjærerand er noget mere S-bøiet end baade *Loligens* og *Ommatostrephens*. I Underkjæbens Formforhold finder jeg omvendt større Lighed med *Ommatostrephes*- end med *Loligoslægten*, idet jeg med *D'Orbigny* er tilbøielig til at lægge megen Vægt paa *Strubepladens* korte og høie Form og paa den stærkt skraanende Retning af dens Bagrand, hvorved netop de bagerste øverste Vinkler saa stærkt tilspidses; de bredere Vinger og Næbets Styrke nærme den maaskee ogsaa mere til denne Slægt. Hvis det ikke snarere er simpelthen et Udtryk for den individuelle Styrke, og altsaa tildels afhængigt af Dyrets Alder og Størrelse, end et Udtryk for generisk Slægtskab, da vil det retvinklede Udsnit mellem Næbet og Underkjæbens Skjærerand vel ogsaa nærmere have sit Tilsvarende i det stumpvinklede Udsnit hos *Ommatostrephes* end i den langt svagere Indbugtning hos *Loligo*, skjönt det ikke kan nægtes, at Skjæreranden i dens hele Løb og Contour har mest Lighed med denne. — Hvad der er sagt om Forskjellen mellem Kjæberne af *Loligo* og vore store Kjæber, gjælder ogsaa og endnu mere for de smaa *Sepiola*- og *Rossia*-Formers Kjæber.

Af Sammenligningen med det bekjendte Materiale vindes der for Öieblikket altsaa

neppe noget nøiere Udbytte med Hensyn til denne store Blækspruttes almindelige Form og Udseende, end

- 1) at denne, efter Kjæberne at dømme, bestemt har været en tiarmed Blæksprutte;
- 2) at den dernæst har sluttet sig til de mere langstrakte Former, men at det af Kjæberne ikke er muligt at afgjøre, om den snarere har været et med Loligogruppen end et med Ommatostrephesformerne beslægtet Dyr;
- 3) men at under alle Omstændigheder dens Kjæber ere saa forskjellige fra de hidtil kjendte Sæt af Over- og Underkjæber, at den udentvivel maa være Repræsentant for en egen Slægtform.

Saanær meente jeg at kunne komme Bestemmelsen af den Blæksprutte, hvorfra Kjæberne hidrørte, ved disses Form alene. Men fra en anden Side søgte jeg tillige at komme til Erkjendelse af, hvorvidt denne tilnærmelsesvis givne Henførelse var rigtig, ved, om muligt, at erholde Oplysning om Beskaffenheden af andre Dele hos det opdrevne Dyr; thi en Ommatostrephs store aabne Öine maatte, som bekjendt, gjøre et ganske andet Indtryk selv paa den tilfældige Beskuer, end Loligens med Hud overtrukne Öine; og sönder-skares Dyret, var det ogsaa at vente, at man vilde have lagt Mærke til det ned igjennem Ryggen gaaende Hornblad, den saakaldte „*gladius*“, der hos alle Ommatostrepher er smal, med tykke, brune Længdelister, som gjøre den stiv og skjör, medens den hos Loligo-formerne er langt bredere, tyndere, böieligere og lysere farvet, hos de mindre Arter af denne Slægt næsten gjennemsigtig, hindeagtig, og hos *Rossia* og *Sepiola* er saa at sige forsvindende. Fremdeles var det ogsaa at vente, at, saafremt man havde kastet Öiet paa Armenes Sugeskaaler, vilde man ikke have kunnet undgaae at bemærke de skinnende, næsten guldglimsende Hornringe, som adskille de tiarmede Blæksprutter fra de ottearmede, hvis saadanne virkelig havde været tilstede, ja det vilde neppe være blevet ubemærket, om Sugekopperne havde havt Hornringe eller i deres Sted kun Hornkroge.

Ved mine Henvendelser til Forskjellige, der havde seet det hele opdrevne Dyr eller enkelte Dele deraf, fik jeg imidlertid kun fölgende sparsomme Oplysninger*). Det havde nemlig truffet sig saa uheldigt, at Dyret drev op paa en Tid, da Choleraen stærkt hjemsögte Egnen og kun en ringe Opmærksomhed kunde skjænkes en saadan Begivenhed. Ved sin Störrelse havde denne Blæksprutte vel forbauset Fiskerne, men de erkjendte den dog for en god Prise og benyttede i Begyndelsen endel af den, som af enhver anden „*Tarfisk*“ (i deres Sprog Benævnelsen for en Blækfisk), til Agn paa deres Kroge; efter to Dages Forløb turde de imidlertid ikke

*) Disse skylder jeg især ovennævnte Hr. Strandingscommissær *Kjelder* og Stedets agtede Præst, Hr. *Hammer*.

lade den ubenyttede Del henligge længere udækket, og denne blev derfor nedgravet i Stranden, men Stedet skal senere ikke have været at paavise. Finderen af Dyret havde heldigvis iforveien bortskaaret det kjödfulde Mundpartie med de deri siddende Kjæber, og overladt det til Indsenderen, der opbeværede det i Spiritus; men desuagtet var det dog gaaet i Forraadnelse, dels af Mangel paa Tilsyn i denne sörgelige Tid og dels vel ogsaa som Følge af, at det ikke oprindeligt havde været fuldkommen friskt. Paa Grund heraf bleve Hornkjæberne skaarne ud og mig tilsendte i *törret* Tilstand; Tungen med dens Raspebklædning, der ved Siden af Kjæberne saa væsentligen vilde have lettet os Opfattelsen af det hele Dyr, blev desværre tilbage i den forraadnede Masse. En ung Læge, der havde udskaaret de mig sendte Kjæber af det forraadnede Mundpartie, havde bemærket, at der fra den ydre Side af dette udgik to korte, trinde Legemer af omtrent 3 Tommers Længde og 1 Tommes Tykkelse, og saavel af Beskrivelsen, som af den Tegning, han efter Hu-kommelsen med en Blyant ridsede for mig, vil jeg ikke være utilböielig til at give ham Ret i, at det kunde være Roddelen af Tentaklerne, hvorved Bestemmelsen af Dyret, som en Tiarm, vilde bekræftes, hvis der iövrigt om dette Punkt kunde være nogen Tvivl. — Til Fiskerne havde jeg igjennem Stedets Præst henvendt mig med bestemt formulerede Spörgsmaal*). Af tre forelagte Tegninger, som jeg havde sendt dem med Forespörgsel om, hvilken der forekom dem mest at ligne det opdrevne Dyr, og som forestillede *Loligo vulgaris* Lmck., *Ommatostrephes Todarus* (Raf.) og *Onycoteuthis Lichtensteini* D'Orb.**), udpegedes Ommatostrephen bestemt som den af disse, der havde den störste Lighed, om denne end fornemmelig var i enkelte Dele, „navnlige Been (Armene), Hoved og Öine”; Kroppen lignede ikke saameget og synes at have været mere buget***); Finnernes Form erindrede man ikke saa nöie; Sugekopper var der paa Armene og „der var ingen Tvivl om, at der jo var Hornringe i dem, men ingen af dem blev hjembragt” eller opbevaret; „en Skal eller Brusk laae langs hen i Ryggen, men den blev slet ikke undersøgt og gik tabt tilligemed Dyret”; „Öinene viste sig tydeligen som paa Figuren”, men desværre blev mit Spörgsmaal, om man havde bestemt seet Öienhuller, ikke besvaret. — Som Følge deraf bliver det endnu lige tvivlsomt, om der i den formentlige större Lighed med Figuren af O. Todarus tör lægges mere end et Udtryk for, at det fundne Dyr har havt sine Arme forholdsvis stærkt udviklede ligesom denne Blæk-

*) Hornringe og Hornkroge af större Blæksprutter, ligesom Hornbladet af en stor Loligo samt flere Tegninger vare oversendte for at anskueliggjøre det, hvorom der spurgtes.

**) Alle tre Figurer efter D'Orbigny: Les Cephalopodes Acetabulifères, *Loligo* Pl. 22; *Ommatostrephes* Pl. I (Loligo); *Onycoteuthis* Pl. 8.

***) De mig ikke ret forstaaelige Ord i Svaret ere: „Kroppen derimod var rund fra Hovedet af, og gik ud i en Spids bagtil”. — Da ingen Oplysning kunde gives om Finnerne, er jeg noget uvis, om ikke Finnerne have, som de saa ofte gjöre, lagt sig rundt om Kroppen og givet denne större Fylde, og om den nævnte Spids hörer Finnerne eller Kroppen til.

sprutte. Skulde det have havt Öiet aabent, som *Ommatostrephes*, viser dog det om Rygsværdet brugte Udtryk „Skal eller Brusk” bestemt nok, at det maa have tilhørt en fra denne forskjellig Slægt. Ogsaa synes det at have havt en noget mindre valtseformet Krop end den, der ellers tilkommer Arterne i denne Slægt, men derved maa rigtignok erindres, at opdrevne Blæksprutter oftest ere i slap Tilstand, i hvilken Kroppen kan have et mere buget Udseende*).

Indtil fuldstændigere Oplysning ved et andet Individts Opdrivning eller Fangst kan erholdes, kunne vi, uden at udsætte os for nogen stor Feiltagelse, blive staaende ved den Anskuelse om vort Dyr, at det nærmest har havt Bygning og Udseende med en kort *Ommatostrephes* eller en kort *Loligo*, kun at Armene have været stærkt udviklede, og derefter kunne vi da nogenlunde beregne den Størrelse, det maa have havt. Af en 2½ Fod lang *Ommatostrephes* have Kjæberne den Størrelse, hvormed de ere aftegnede figg. 5, 6, og af en omtrent ligesaa stor *Loligo*, som Figurerne 7, 8. Kjæberne af det opdrevne Dyr ere i alle Retninger 3—4 Gange større og röbe saaledes en Blæksprutte af et mange Gange saa stort Omfang og Størrelse. Dette bekræftes nu ogsaa fuldkomment ved Betragtningen af det hele Muskelæble, som omgiver Kjæberne og som hos *Ommatostrephen* og *Loligen* kun ere af en middelmadig Valnöds Størrelse, medens det Muskelæble, som omgav de mig sendte Kjæber, var af „en stor knyttet Haands” Størrelse ifølge Indsenderens Beretning, og ifølge mundtlig Meddelelse af den ovennævnte yngre Læge, der udskar Kjæberne af den, endog „ligestort med Hovedet af et etaars Barn”. — Efter Kjæber og Kjøddele og den tilnærmelsesvis fundne Form kunne vi neppe tillægge Dyret en ringere Længde end henved 8—10 Fod. Denne Længde omtrent have Fiskerne ogsaa tillagt Dyret, idet de derhos mere bestemt paa tvende andre herhidhörende Spørgsmaal have svaret, at „Armene eller Benene havde en Tykkelse som et Menneskes Arme”, og at „hele Dyrets Vægt kunde være 10 à 12 L \bar{u} ”. Disse sidste Angivelser, navnlig en Vægt af 1½—2 Centner, synes mig dog at röbe, at den anförte Størrelse snarere er for lille end for stor. Til Sammenligning anförer jeg her, at min ovennævnte *Ommatostrephes* vejer nu, i *Spiritus*, 4 \bar{u} og min *Loligo* neppe 3 \bar{u} ; begge ere at betragte ikke blot som store, men som meget store Individder af deres Arter og Slægter, og *Verany* angiver i sit nye smukke Værk over Middelhavets Cephalopoder, at de aldeles usædvanlig store Blæksprutter,

*) Forövrigt maa det heller ikke glemmes, at Hannernes Krop er kortere end Hunnernes og Armene i omvendt Forhold længere og stærkere, f. Ex. hos *O. sagittatus* (*Lmck.*), og at allerede derved det mandlige Kjøn faaer et kort og fremmed Udseende. Sml. *Verany*, *Mollusques méditerranéens*, *Cephalopodes* Tab. 32, 33, og *Steenstrup* om *Hectocotyldannelsen* S. 15—16.

der nu og da ved Storm indkastes paa Middelhavets Kyster, kun veje 10—15 Kilogrammer, eller 20—30 \AA . — Et Indtryk af Dyrets uhyre Masse faaer man endelig ogsaa ved Indsenderens Svarskrivelse til mig, hvori det hedder, at „dette af de nulevende Fiskere ved Aalbæk eller Skagen aldrig för sete Uhyre” skal ved Hånddrivningen „have udgjort et her almindeligt Læs; det blev imidlertid ikke hjemkjört af Heste, men derimod paa Hjulböre, hvoraf der vare flere fulde”; og dog blev der jo endnu det tilbage, som efter to Dages Forløb blev nedgravet i Stranden.

Da ved fremtidige Sammenligninger de virkelige Maal af Kjæbernes Dele kunne faae Betydning, hidsætter jeg her følgende Maal, som bleve tagne af Kjæberne kort efter deres Ankomst til mig. Kjæberne vare forud blevne oplödte og havde ved deres Spændkraft saa at sige fuldkommen antaget deres oprindelige Form. Maalene ere angivne i franske Centi- og Millimetre.

a. Overkjæben.

Overkjæbens hele Længde fra Næbspidsen til den överste Del af Ganepartiets Bagrand	11 ^c 5 ^{mm}
Ganepartiets Længde fra Næbhakket til samme Punkt	9 ^c 0 ^{mm}
Pandepartiets Længde fra Næbspidsen til den överste Del af dets Bagrand	8 ^c 0 ^{mm}
Overkjæbens Höide fra Pandepladens Bagrands höieste Punkt til nederste Rand af Vingen	8 ^c 5 ^{mm}
Ganepartiets störste Höide	6 ^c 0 ^{mm}

b. Underkjæben.

Underkjæbens hele Længde fra Næbspidsen til nederste Punkt af Strubepartiets Bagrand	5 ^c 5 ^{mm}
— — — — — til den överste spidse Vinkel af Strubepartiet	8 ^c 0 ^{mm}
Strubepartiets Længde fra Næbets Indsnit til denne överste spidse Vinkel	6 ^c 5 ^{mm}
Hagepartiets Længde fra Næbspidsen til dets Bagrand	3 ^c 2 ^{mm}
Underkjæbens Höide fra Hagens Bagrand til Vingens nederste Rand	8 ^c 0 ^{mm}
Strubepartiets Höide	3 ^c 6 ^{mm}
Vingens Bredde i Indsnittet ved Næbet	3 ^c 0 ^{mm}
— — ovenfor ved Skjærerandens Begyndelse	3 ^c 5 ^{mm}
— — i Linie omtrent med Strubepartiets övre Rand	2 ^c 5 ^{mm}

Under alle Omstændigheder maa altsaa det opdrevne Dyr höre ikke blot til de store, men til de aldeles kolossale Blæksprutter, til dem, hvis Tilværelse man i det Hele har villet betvivle. De opbevarede sparsomme Levninger, Hornkjæberne, have altsaa for det förste den Interesse, at de paa haandgribelig Maade bevise, at uhyre Skabninger af denne Dyreklasse virkelig befolke det umaadelige Ocean. At ville antage, at det kun

skulde være enkelte Individer, der opnaaede en saa usædvanlig Størrelse, synes unaturligt og ubegrundet; man maa meget mere antage, at det tilhører Dyrets Art at opnaae en saadan Kropudvikling. Ifølge den igjennem hele Tiarmenes Orden, og navnlig just de pelagiske Former af denne, gaaende Tilböielighed til at leve i store Selskaber eller Stimer, maa man ogsaa slutte, at denne Art lever selskabeligen.

En anden zoologisk Interesse frembyde disse Kjæber endnu, forsaavidt de ved deres Formforhold synes at antyde Tilstedeværelsen af hidtil ikke kjendte Combinationer indenfor Classen. Hvilken Typus det er, som mest har gjort sig gjældende i det Dyr, hvorfra de hidrøre, om dette nemlig har været et af de övre Havregioners ommatostrephagtige Dyr, men omdannet til at leve paa det store Dyb, eller om det maaskee snarere har været mere beslægtet med de til Kysten og nærmere Bunden sig holdende loligo- og sepiolaagtige Blæksprutter, kun særlig ændret med Hensyn til Opholdet fjernt fra Kysten og ude i det store Hav, det er Spørgsmaal, som vi, paa Grund af vore ufuldstændige Kundskaber til Kjæbernes Formforhold, maa lade Fremtiden besvare, naar et andet Individ i Tidens Löb kommer til vore Kyster. At dette vil skee inden kortere eller længere Tid, kunne vi saameget mere vente, som de seneste Tiaars Erfaringer med Hensyn til andre Södyr, der leve paa Dybet, saasom *Vaagmæren*, *Sildetusten* og lignende flere, virkelig have vist, at det ikke var saa sjældent, som man hidtil havde antaget, at saadanne Dyr under deres Bevægelser i Havet kom op i dettes höiere Regioner og derved ind i Strömme, der førte dem mere og mere bort fra det rette Hjem, indtil de, forvirrede i de fremmede Omgivelser, ikke mere kunde redde sig ud igjen og ved den uvante Bölgebevægelse bleve drevne paa Land. Den tilfældige Ilanddrivning af saadanne Dyr fra det dybe Hav har i Nutiden forövrigt en hel anden Betydning for Videnskaben end den tilfældige Stranding af en Hval eller den tilfældige Fangst af en veirslagen Fugl, hvilke sidste kun ad en usædvanlig *Vei* eller paa usædvanlig *Maade* frembyde sig for vore Jagttagelser, medens de første ere aldeles usædvanlige *Gjenstande*, der hidtil *kun ad denne Vei* ere komne til vor Kundskab, og rimeligvis vil det endnu vare længe, inden vi paa anden Maade end ved saadanne ufrivillige Gjæster lære at kjende noget til hin fjerne Verden, hvori de leve.

I de fölgende Afsnit vil jeg derfor endnu erindre om flere andre lignende Sendebud fra Dybet, der fortjene al Opmærksomhed.

talt, synes Tausheden i dette Punkt at antyde, at Öinene vare skjulte aldeles af Huden som hos en Loligo. „Det ene Hul eller to”, der vare bagtil ved „Halerne”, og som forekom vore lagttagere at være de eneste Spor til Hovedet, tyder jeg naturligvis som Kappespalten og den foran samme liggende store Kappetragt, og netop det Ubestemte i Angivelsen af disse Hullers Antal röber for mig bestemt nok, at der ved dem ikke kan være sigtet til parrede Aabninger, liggende som Öiespalterne, hver paa sin Side af Hovedet. — Uden Hjælp af noget Omrids af dette mærkelige Dyr, og alene ved de Egenskaber, hvilke denne Meddelelse vistnok temmelig tilfældig er kommet til at anføre, ledes altsaa Tanken paa en ganske naturlig Maade hen imod de Former af Blæksprutter, i Nærheden af hvilke vi, ifølge Beskaffenheden af de opbevarede kolossale Hornkjæber, mente at maatte henføre det store paa Jyllands Kyst opkastede Dyr.

Under Forudsætningen af denne Henførelses Rigtighed paatvinger sig naturligvis det Spørgsmaal, om da muligen ikke Dyret fra Thingöresandene 1639 og Dyret fra Raaberghstrand 1853 kunde blive to Individuer af een og samme Art, og dette forekommer mig ikke usandsynligt. Störrelsen vil idetmindste ikke, som mig synes, lægge nogen Hindring i Veien. Tages nemlig Hensyn til, at det islandske Maal i Almindelighed og navnlig i den Tid var idetmindste en Trediedel kortere end vort danske, saa vil Störrelsen af Thingörebæksprutten vel omtrent have været:

Kroppen med Hovedet henved 6 Fod.

De korte Arme fulde 3 Fod.

De lange Arme eller Tentakler 16–18 Fod.

Kroppens Omfang 3–4 Fod.

De lange Tentakler have altsaa havt en overordentlig Længde, idet de nemlig angives at have været omtrent dobbelt saa lange som Kroppen med de korte Arme. At disse sidste ikke kunne være regnede med i den for Kroppen angivne Længde, fremgaaer allerede af Maalene selv, men er ogsaa tydeligt af Udtrykkene om Hovedet, hvis Aabninger jo sættes imod Bagenden af Kroppen ved „Halerne” Udspring, og længere end til „Halerne” vilde de vistnok ikke regne Kroppen.

Da Tydningen af Annalistens Beretning, saasart den skal gaae videre end til Dyrets Henførelse til de tiarmede Blæksprutter i Almindelighed, er aldeles afhængig af den Nöiagtighed, hvormed Beretningens Ord ere gjengivne, og da det, saafremt en Sammenligning med Originaltexten maatte ønskes, tør forudsættes, at neppe mange Naturforskere ville have Adgang til de Björnske Annaler og endnu færre have dem ved Haanden, anseer jeg det rigtigst her til Slutning endnu at anføre disses Ord, idet jeg blot skal tilføie, at Anna-

listen, der har givet os den ovenstaaende Beretning, levede fra 1574 til 1655, og saaledes er samtidig med Begivenheden.

(1639) „Rak um havstid á Þingeyra sande í HúnavatnsÞíngi eina undarlega skepnu edur sióskrímsl, ad leingd og digurd sem manns líkame. Þad var med siö haulum, og hvöreinn ad leingd vel tvær álner. Þeir halar voru med alsettum hnappamyndum og hnapparnir voru ad siá, sem í serhvörre myndinne være sem avgusteinn, og í kríngum avgasteinana sem avgnahvarmar, þeir hvarmar voru ad siá, sem væru þeir forgyllter. A því sióskrímsle var heradavke einn hale, er út var vaxenn fyrer ofan hina halana, sá var ofurlangur, 4 edur 5 fadmar. Eckert bein edur briósk var í dess corpore, heldur allt ad siá og finna sem grásleppu-hveliu-kvidur, og eingin mynd sáz til höfudsins, utan þad eina hol edur tvö, sém voru aptur vid halana edur skammt frá haulunum. Þessa saumu skepnu skodudu marger erleger menn, og einn halinn af því skrímsle var hafdur til sýnis heim til Þingeyra.“

Annalar Björns á Skardsá (Annales Björnönis de Skardsa). II, p. 238.

II.

Beretning om en paa Thingöresandene i Nordre-Island i Efteraaret 1639
opdreven kjæmpestor Blæksprutte.

I *Eggert Olafsens* og *Bjarne Povelsens* Reise i Island anfører den Førstnævnte, som bekendt Værkets egentlige Affatter, II Bind S. 716 under Randskriften „*Vidunder*“, at han i en af Landets chronistiske Optegnelser har fundet, at der i Aaret 1639 var paa Tingöresandene i Nordresyssel opdreven en underlig Skabning, hvilken han ved Hjælp af et simpelt Afrids med sit aabne Blik for Naturen ganske rigtigheden tyder som en usædvanlig Blæksprutte. Den chronistiske Optegnelse, hvortil han sigter, og som han saagodtsom ordret meddeler, findes hos den gamle Annalist *Björn* paa *Skardsaa* (Annales Björnönis de Skardsa), der for Aaret 1639 beretter blandt andet dette:

„Om Hösten opdrev paa Thingöresand i Hunevandssyssel en underlig Skabning eller Söspögelse, hvis Længde og Tykkelse var som en Mands Krop; det havde syv Haler, og hver af disse var i Længden vel to Alen. Disse Haler vare tætbesatte med en Slags Knappe og Knapperne vare at see til som om der var en Öiesten i hver Knap, og omkring Öiestenen et Öiebryn (eller Krands af Öiehaar); disse Öiehaar vare ligesom forgyldte. Paa dette Söspögelse var der desforuden een Hale, som var voxet ud ovenfor hine syv Haler; den var overmaade lang, 4—5 Favne. Intet Ben eller Brusk fandtes i dens Krop, men alt var at see og føle paa som den bløde Bug af Qvapsoen*); intet Spor saaes til Hovedet, undtagen den ene Aabning, eller tvende, som fandtes bag ved Halerne eller kort fra dem. Denne samme Skabning beskuede mange troværdige Mænd og en af Söspögelsesets Haler blev bragt hjem til Thingöre kloster for at besees.”

Dette er Annalistens Meddelelse, saa god den haves; uagtet det meget, den lader tilbage at ønske, seer man dog, at den var tilstrækkelig for *Eg. Olafsen* til at han, understøttet af hint Afrids, rigtigheden kunde opfatte, at der i Meddelelsen var paa en vis Maade vendt op og ned paa dette kolossale Dyr, idet de fra Hovedet udgaaende Arme vare blevne kaldte „Haler“. Da der kun nævntes syv saadanne, sluttede han, at den ottende maatte have været afrevet og ligeledes Magen til det meget lange Tentaculum. Naar han derfor til sin bestemte Tolkning af denne vidunderlige Fisk som „en meget stor Sepia“

*) eller Graasleppen, *Cyclopterus lumpus* L. femina.

umiddelbart tilføier, „men hvilken Art, det kan man ikke bestemme“, saa seer man dog, at han indenfor den Linneiske *Sepia*-Slægt vilde henføre den til Arterne med ti Arme. Dette har han gjort med fuldkommen Ret, da den høist karakteristiske Skildring af Armenes Sugeskæler og navnlig af disses gulagtige, metalglindsende Hornringe som forgyldte Öienhaar paa Öienlaagenes Rand ikke lader nogen Tvivl om, at Dyret hørte til denne Afdeling; Skildringen af disse Dele viser det endog bestemt hen til en af de to ved *Lamarck* i denne Afdeling begrændsede Slægter: *Sepia* eller *Loligo*. Uheldigvis besidde vi ikke den Afbildning*), som *Eg. Olafsen* angiver at have seet og som ifølge hans Ord vel var forfærdiget af en i Tegnekunsten Ukyndig, men dog hjalp ham til „ganske at faae et Begreb om Skabningen“, og den nærmere Henførelse af Dyret til en bestemt af disse to Slægter er derved blevet os vanskeligere; men saafremt vi ikke ville gaae ud fra den Forudsætning, til hvilken der ikke synes mig at være nogen Grund, at Dyret har været i høi Grad beskadiget paa Rygsiden, saa at de fastere understøttende Dele i denne vare gaaede aldeles tabte, berettiger dog Meddelelsens bestemte Udtryk: „intet Brusk eller Ben var i dens Krop“ til at udelukke det fra den ved sin store og eiendommelige Kalkplade i Ryggen saa udmærkede *Sepia*-Slægt, og altsaa ogsaa til at tyde det som en *Loligo Lmk.*, ja endog som en Form henhørende til den mest typiske Side af denne *Lamarckske* Slægt. Da nemlig alle Tiarmene have Rygplade, om denne end hos flere Slægter kan blive temmelig svag og böielig, saa kunne vi ikke ret godt forstaae hine Udtryk paa anden Maade, end at Rygpladen har i Dyret været saa blød og böielig og saa svagt farvet, at den paa Grund af disse Egenskaber har undgaaet Opmærksomheden; dette kunde let tænkes at blive Tilfældet med en tyndere og bredere Rygplade, saaledes som den f. Ex. findes hos flere ægte *Loligines*, medens man derimod vanskelig kunde indrømme denne Mulighed for de Former, hvilke *D'Orbigny* med saa megen Grund har sondret ikke allene fra *Loligoslægten* men ogsaa fra *Loligo-gruppen*, under Navnet: *Ommatostrephes* og som udmærke sig fra de øvrige ægte *Loligines* blandt mange flere Karakterer ved deres smale, stive og med særdeles tykke og mørkebrune Hornlister udrustede Rygplade. Ville vi lægge stærkere Vægt paa den givne Sammenligning mellem Sugekoppen og et Öie, saa kunne vi heller ikke andet end tilstaae, at Billedet er endnu mere træffende, naar vi tænke os som Gjenstand for Beretningen et loligoagtigt Dyr, end naar vi antage at Beskueren har havt en *Ommatostreph* for sig. Da nu ogsaa Tilstedeværelsen af de to store Öieaabninger hos en *Ommatostrephes*, især hos et opdrevet Exemplar, vanskelig vilde have undgaaet Opmærksomheden og være bleven uom-

*) Den omtalte Tegning er vist neppe mere til; hvis *Eg. Olafsen* selv har eiet den, er den formodentlig gaaet tabt med de allerfleste af denne dygtige og sjelden begavede Mands Papirer, da han 1768, efter at have holdt Bryllup, vilde vende tilbage over Breiddefjorden til sit Hjem og Skibet forliste med Besætning og Alt.

herpaa, og at dette Udtryk snarere antydede en saadan haard Kalkskal, som den, der findes hos Sepia; men for denne Anvendelse har jeg senere fundet flere Analogier.

Tydningen af Dyret som en langstrakt Loligo eller Ommatostrephes gjøres ogsaa sandsynlig ved de anførte relative Maal; da nemlig:

de lange Tentakler vare 3 Favne, ell. 9 Alen (bör maaskee regnes som 12 Fod),

Kroppen med Hoved $3\frac{1}{2}$ Favne, ell. $10\frac{1}{2}$ Alen (maaskee 14 Fod),

og Kroppens Tykkelse kun 3 Alen (maaskee 6 Fod),

følger det ligefrem, at Omfanget kun var $\frac{1}{3}$ — $\frac{1}{2}$ af Længden, og at Kroppen altsaa har været særdeles langstrakt, som f. Ex. hos den smækre Ommatostrephes Bartramii, medens hos Sepiaformerne Omfanget er idetmindste ligt med Længden, eller overgaaer denne.

Jeg overseer ved denne Opfattelse af Maalene ikke den Indvending, man maaskee af Ordlyden i den foregaaende Beretning kunde fristes til at gjøre, nemlig at Dyret kunde oprindelig være opfattet forkert og, naar saaledes Bagenden ansaaes for Hovedet, det anførte Maals Udtryk: „men Kroppen ligefra Hovedet $3\frac{1}{2}$ Favne” da være at forstaae om Maalet fra denne Ende og indtil Tentakelspidserne eller, hvis de lange Tentakler (som maalte for sig) ikke vare regnede med, indtil Spidserne af de saakaldte korte Arme — en Længde, som endda vilde være höist overraskende; men denne Indvending, mener jeg, mangler al Grund for dette Dyrs Vedkommende, da det jo strax godkjendtes for en Kolkrabbe, toges til Indtægt og nedsylltedes som saadan, og Isländerne godt vide, hvad hos dette Dyr er Hoved eller Bagende, ligesom jo ogsaa Amtmanden i sit Brev henviser til den i *Eggert Olafsens* og *Bjarne Povelsens* Reise givne rigtige Forklaring. Længdemaalene kan jeg derfor ikke forstaae anderledes, end ovenfor anført; men derimod kan der maaskee være Spørgsmaal om den Tykkelse, som en fuldvoxen Mand neppe kunde *overspænde**), var Dyrets Omfang eller dets Bredde; men selv hvis Bredden var ment, vilde Dyret dog være mere langstrakt end nogen Sepia**).

Idet altsaa ogsaa dette Dyr maa antages for at have været, om ikke en Ommatostrephes, saa dog et Dyr af denne Slægts Udseende og saaledes ikke i Formen kan have staaet fjernt fra det forannævnte Dyr fra Thingöresandene, falder det naturligt at spørge, om det ikke muligen har været samme Art, som dette store Dyr, saaledes som jo Amtmanden

*) Forstaaes Omfanget, havde det rigtigere hedt *omspænde* end *overspænde*, der snarest maa lede Tanken paa et retliniet Maal; men en Ikkeindfödts Udtryk tör man ikke tolke efter den strængeste Norm.

***) Imod den Antagelse, at Amtmandens Beretning angik en virkelig *Sepia*, lader sig ogsaa med Ret bemærke, at det flere Alen lange *Os Sepia* af dette Dyr vist vilde være blevet opbevaret som en Mærkværdighed og Sjældenhed, og at der idetmindste Aaret efter endnu vilde været Levninger deraf at erholde, især da det fremgaaer paa flere Steder af Dagbögerne, at baade Amtmanden og Andre bestræbte sig for at skaffe den reisende Naturforsker al Underretning om Landets Produkter. — Som ovenfor antydet, vilde heller ikke Tilværelsen af en gigantisk *Sepia* i disse nordlige Have let kunne blive ubemærket, da idetmindste Brudstykker af dens store og lette Skal maatte föres til Overfladen og Strandbredden og da vække Opmærksomhed.

var tilbøielig til at antage det. Imod en saadan Identification synes dog de anførte Maal at tale, idet Tentaklerne her omtrent havde lige Længde med Kroppen og Hovedet, medens de hos Thingøre-Dyret i Forhold vare idetmindste dobbelt saa lange. Der synes mig aldeles ikke at kunne komme nogenlunde tilsvarende Forhold mellem Delene af disse tvende Dyr, naar man ikke vil antage, at Beretningen, ikke af Overdrivelse men af Feilskrivning, er kommen til at give Kroppens Længde $3\frac{1}{2}$ Favne istedetfor $3\frac{1}{2}$ Alen, ved hvilken Conjectur unægtelig den største Vanskelighed ved at antage begge som tilhørende samme Art vilde være bortryddet. Det forstaaer sig selv, man maatte da i Udtrykket om Benet i Ryggen ikke see andet end en Bekræftelse paa, at et saadant var tilstede, og heller ikke lægge Vægt paa, at Bonden mente at erindre at der var fire lange Tentakler, hvilket vel da vilde sige, at to af Armene havde haft samme Længde som Tentaklerne*).

Begge disse islandske Blæksprutter vare opdrevne paa Nordlandet og ikke langt langt fra hinanden. Jeg har for nylig (1855) modtaget en Meddelelse om endnu et tredie Exemplar fra den samme Egn, idet Hr. Kjøbmand *B. Steincke* velvilligen har givet mig Omridset af et stort Kjødæble, der ligesom omslutede et brunligt Papegøienæb, hvilket Kjødæble var opdrevet paa Stranden ved *Öeffjord* i September 1852. Han havde en Tidlang opbevaret det i Spiritus, fordi det var ham noget aldeles ubekjendt; men da han nogen Tid efter saae paa Stranden opjages en Mængde mindre Blæksprutter og opskar nogle af dem, opdagede han strax, at et saadant Kjødæble med Næb sad inden i Hovedet. Han antog derfor desværre, at hans store Æble som hidrørende fra en saa almindelig Dyreform, ingen Interesse videre havde, og kastede det bort. — Omridset i naturlig Størrelse viser en Længde af 3—4 Tommer og et Gjennemsnit af $3\frac{1}{2}$ Tomme, og det maa altsaa have hidrørt fra et Dyr af flere Alens Længde, og i det Hele ikke have givet vort jyske Exemplar meget efter.

*) I den Henseende vil jeg erindre om, at Museet besidder fra Sydhavet en aldeles mærkværdig Blæksprutte, udskaaret af en Kaskelots Mave, der just har et Par af Armene (det andet) ikke blot af lige Længde med Tentaklerne, men af dobbelt Længde med disse, og 3 Gange længere end Kroppen. Den er for stærkt medtaget af Mavesaften, til at jeg har villet begrunde en ny Slægt paa den, hvilket jeg dog antager, at den i sin fuldstændige Tilstand vil vise sig at være; den hører til Teuthideernes Familie og er indtil videre i Museet opstillet under Navnet: *Onychoteuthis (?) loriger*.

III.

Meddelelse om en lignende stor Blæksprutte, opdreven paa Stranden ved Mödruvalle i Nordre-Island i November eller December 1790.

Saa anseelig end den foran omtalte Blæksprutte har været, maa den dog være langt overgaaet af den, som meget senere, 1790, opdrev ved *Arnarnæsvik* paa Nordlandet af Island og hvorom der findes en Efterretning i et Manuscript af den islandske Naturforsker *Svein Paulsson*. Denne bereiste, som det vil erindres, i Slutningen af forrige Aarhundrede (1791—93) den største Del af Island for Naturhistorieselskabet, i hvis Skrifter, som bekendt, der er optaget større Partier af de paa hans Reise holdte Dagböger. Disse, som endnu findes fuldstændige og udgjøre tre tykke Foliobind, lykkedes det min Reisefælle, den afdøde Naturforsker og Digter *Jón Hallgrímson*, at erhverve sig og at bevare for Videnskaben, idet han overlod dem til det Islandske literære Selskabs Bibliothek i Kjøbenhavn; de have nemlig ikke blot historisk Interesse, men ere ogsaa endnu af videnskabelig Værdie formedelst mange i dem indstrøede og hidtil ubekjendte lagttagelser, der dog ikke kunne tilfulde benyttes uden et nøie Kjendskab til den af *Paulsson* beskrevne Natur. I Dagbogen for Februar 1792 findes ordret optaget et til ham skrevet Brev fra daværende Amtmand over Nordrelandet, *C. Thorarensen*, dateret Mödrevallekloster d. 29de Decbr. 1791, i hvilket Brev Amtmanden paa Embedsvegne gjør ham opmærksom paa flere Forhold af naturhistorisk og oeconomisk Interesse, og iblandt disse Meddelelser findes ogsaa følgende:

„I November eller December i fior Vinter” (altsaa 1790) „drev op i Arnarnæsvik her i Sognet et Kreatur, som man kaldte Kolkrabbe, da det efter deres Sigende aldeles lignede det Dyr, man kalder saa, ialt, undtagen den usædvanlige Størrelse, da de længste Tentacula vare over 3 Favne lange; men Kroppen ligefra Hovedet af 3½ Favne lang og saa tyk, at et fuldvoxent Menneske knap kunde overspænde det med Armene. Den fandtes ubeskadiget, men jeg fik intet at høre derom, förend den hele var spoleret, hugget i Stykker, og som sædvanlig nedsyldet til Mading for Torsken, hvortil Fiskerne holde den fortræffeligg. Manden, som mest tog sig af dette Kreatur, erindrede ei rettere, end at de lange Tentacula vare 4, og ialt 10 i Tallet, ligesom man ogsaa tillægger den Art af Sepia. Dog synes mig i Folge Olafsen og Povelsen, de kuns skal være to lange. Denne har ellers rimelig været den samme, som det besynderlige Dyr paa Thingöresandene 1639, hvorom bemeldte Reisende i deres Reise p. 716 (tale), og beviser da at det findes fler-

steds end i Middelhavet, med mindre dette er en anden og langt større species. Denne havde ingen Been, undtagen det bekjendte i Ryggen. — Mon Kolkrabbetran ei fortjener nærmere at undersøges, end hidtil er skeet?" (Dagb. for 1792 p. 76—77).

De Data i denne korte Meddelelse, der kunne lede os nærmere til Opfattelsen af den Form, som denne gigantiske Blæksprutte har havt, ere især Antallet af Armene, der angives til 10, og Overensstemmelsen med det Dyr, som paa Nordlandet kaldes „Kolkrabbe" og hvilken det siges at have lignet „ialt, undtagen den usædvanlige Størrelse".

Ved Kolkrabbi menes nu over hele Nordlandet ikke blot en tiarmet Blæksprutte i Almindelighed — ingen Ottearm synes nogensinde at være iagttagen ved Island — men særlig en Art af Slægten *Ommatostrephes*, og navnlig *O. Todarus Raf.* Det er denne Art, der hyppigen fanges eller, rigtigere sagt, hyppigen i sin Fart kaster sig selv op paa Stranden eller paa Klipperne ved denne, og det er denne, som *Mohr* mener ved sin „Kolkrabbe" og som *Eg. Olafsen* betegner med dette Navn for Nordlandets Vedkommende, men med Navn af „Smokfisk" for Sydlandets. *Olafsens* korte Karakteristik: *Sepia tentaculis decem, corporis parte posteriore crasso, pone acuminato*"*), er bleven misforstaaet af *Mohr* og senere af *Andre*, og iblandt disse af mig selv**), som om han sigtede til den almindelige Blækfisk: *Sepia officinalis*, hvad imidlertid det sidste Led „pone acuminato" tydelig nok viser, at han ikke gjør. Hans umiddelbare Tilsætning: „en anden Art *Sepia Loligo* skal falde i Issefjorden: den kaldes *Dile*" tillader jo heller ikke at tænke sig andet end et *Loligo*formet Dyr ved hans Smokfisk eller Kolkrabbe. Nogen Art af *Sepiaslægten* — der jo röber sig saa let ved Rygskallerne, som paa Grund af deres Lethed flyde ovenpaa og opkastes paa Strandbredden, — veed jeg heller ikke at være fangen ved Island, og i alle Tilfælde er den yderst sjelden; *Mohr* tilføier udtrykkelig, at han paa sin Reise ikke har seet Spor af den; af *Eg. Olafsen* seer man derimod, at hans Kolkrabbi ikke er noget sjeldent Dyr. Alle fra det nordlige Island, hvem jeg derom har spurgt, have som „Kolkrabbe" beskrevet mig en *Ommatostrephes*, og blandt Figurer, som fremstillede forskellige langstrakte Blæksprutter, udpeget *Ommatostrephes*arter som dem, der nærmest svarede til deres Kolkrabbi. Saaledes bliver der for mig ingen Tvivl om, at der ved dette Navn i Amtmandens Brev kun kan være ment en *Ommatostrephes* og navnlig *O. Todarus*, og med denne var det altsaa at Uhyret mentes at stemme overens „ialt undtagen i Størrelsen". Udtrykket: „det sædvanlige Ben i Ryggen" maa altsaa gaae paa den smalle Hornplade i Ryggen af *Ommatostrephen*; jeg har tidligere været tilbøielig til at antage***), at Ordet „Ben" neppe vilde anvendes

*) *Eg. Olafsen* og *Bjarne Povelsen* Rejse igjennem Island. I, S. 612.

**) Forhandlinger ved de Skandinaviske Naturforskeres femte Møde (1847). S. 955.

***) Smstds.

IV.

Efterretning om en ved Hollands Kyst imellem *Kattwick* og *Schevelingen* i Aaret 1661 fanget Blæksprutte og dens Henførelse til en hidtil ubeskrevet Art af Slægten *Ommatostrephes* (*O. pteropus* Stp.).

(Hertil Tavle II og Tavle I fig. 5—6.)

I Anledning af hine saa overordentlig store Blæksprutteformer vil jeg ikke unnlade at henlede Opmærksomheden paa et Blæksprutte-Individ, der for et Par Aarhundreder siden (1661) fangedes i Holland og forsaavidt rigtignok kan regnes blandt de temmelig store Former, som det i Størrelse omtrent naaer den Art, der af *D'Orbigny* har faaet Navnet *giganteus*, men i Forhold til de i foregaaende Afsnit omtalte Former alligevel kun bliver at betragte som en Dverg. Hvad dette Individ herved maatte tabe i Interesse, tør det maaskee dog igjen vinde paa en anden Maade; det har nemlig i sin Tid vakt en større Opmærksomhed, og er gjentagne Gange blevet stukket i Kobber for at pryde flere af de ældre Museumsværker, og netop ved disse Figurer er det blevet mere erkjendeligt for os. Ved Hjælp af disse Afbildninger troer jeg mig endog istand til at godtgjøre, at Dyret hørte til en egen, hidtil overseet, men ved ret mærkelige Eiendommeligheder udpræget Art af Slægten *Ommatostrephes*, og under den Forudsætning, at dette er rigtigt, betegner jeg det her med Navnet:

***Ommatostrephes pteropus* Stp.**

Dets Synonymie vil blive:

1661. *Ein erschreckliches Meerwunder. Anonymus.* „Abbildung eines erschrecklichen Meer-Wunders, so am Ende des 1661. Jahres in Holland zwischen Schevelingen und Cattwick auff der See gefangen worden.“ (Et Folioblad med Figur og Text paa samme Side.)*)
1666. *Loligo. Ad. Olearius.* Die Gottorffische Kunstkammer. 4to oblongo. S. 45. Tab. XXVI. fig. 2 og 3. (Figureerne ere maadelige Copier af foranstaaende).
1674. *Loligo. Ad. Olearius.* Die Gottorffische Kunstkammer. 4to S. 41-42. Tab. XXVI. fig.

*) Dette interessante Blad skylder jeg Conchologen Hr. *O. Mörch*, der fandt det indbundet med andre naturhistoriske Figurer, især Curiosa; det er i Datidens mindre Folioformat; mellem den her anførte Overskrift og Texten, som nedenfor skal aftrykkes, er den kobberstukne Figur af Dyret; forned i det høire Hjørne af Pladen læses: *S. Grimm. excud. Augustæ.* Da *Olearius* allerede 1666 har copieret denne Figur og har aftrykt Texten, er det rimeligt, at dette Blad er udgivet kort efter Dyrets Fangst. *Simon Grimm*, Kobberstikker i Augsburg, angives rigtignok i *Naglers Neues Künstlerlexicon* V. p. 381 „gegen das Ende des 17ten Jahrhunderts geboren“, men iføl ge Aarstallene paa hans Kobberstik i den Kgl. Kobberstiksamling virkede han næsten gjennem hele sidste Halvdeel af dette (to bære Aarstallene 1666 og 1664).

2 og 3. (Figureerne de samme, som i forrige, men bedre aftrykte og enkelte lidt rettede.)

1696. *Sepia seu Loligo*. Museum regium, descripts. *Oliger Jacobæus*. S. 17. Tab. VI. fig. 1. (Original Figur efter det udstoppede Dyr, slet.)
1710. *Sepia seu Loligo*. Museum regium accurante *Lauerentzen*. Part. I. Sect. III. 40. Tab. III. Nr. 40. (Original Figur, men ligeledes efter det udstoppede Dyr og ikke god.)
1726. *Loligo & Sepia*, piscis monstrosus, Belgis Blachfisch. Index alphabeticus descriptionis Musei Regii Rariorum.

De fem anførte Tegninger ere udførte efter selvsamme Individ, og de fremstille saaledes nødvendigvis een og samme Art; de tre af dem ere originale, de to sidste ere udførte efter det tørrede og udstoppede Exemplar efter dettes Ankomst i det kjøbenhavnske Kunstkammer, det tredie tidligere, men alligevel ikke efter det friske Dyr. Beskrivelsen af Dyret haves dels paa Tydsk i førstnævnte Kilde dels paa Latin i *Lauerentzens* Museum regium og begges fuldstændige Text vil jeg her meddele.

„Abbildung
Eines erschrecklichen
Meer-Wunders,

So am Ende des 1661. Jahrs in Holland zwischen Schevelingen und Cattwick auff der See gefangen worden.”

(Her er det kobberstukne Billede indskudt.)

„Dieses obgemelte Meer-Wunder ist in Holland zwischen Schevelingen und Cattwick auff See, an dem Ort, da die Englischen Schiffe lagen, die Ihre Majestät von grosz Britanien abholten, gefangen worden: Vnd hat, nach dem es gefangen gewesen, noch drey Stunden gelebet, sich aber im fangen, so wundergrausam angestellet, dasz die Fischer gemeinet, der Teuffel wäre selber im Netze, auch sich nicht ehe ergeben, bisz man es mit einem Bothshaken in Leib gehauen, und fest gehalten. Es ist ungefehr drey und ein halben Fusz lang, hat gar ein wunderliches Haupt, und auff dem Haupt einen achtkantigen Stern, beynahe eines Fusses lang, davon zwey mit Haut überzogen, wie die Flügel einer Fledermausz. Auff dem Stern stehen hin und wieder gar viel Knöpfigen, mit einer kleinen Krone umbfast, und wie der Fisch noch gelebet, so haben diesen Knöpfigen als kleine Spiegel geschimmert. Ausz dem Stern gehet ein Adler Schnabel, welcher kan auff und zugethan werden: Vnten hat er einen Riesel oder Mund als ein Schwein, und eine Zunge darin: Zwischen dem Riesel und dem Stern stehen die Augen, welche beym Leben des Fisches so schrecklich anzusehen gewesen, dasz man sich entsetzen müssen, wann man es angesehen. Nach dem nun die Augen ausgenommen, umb gebalsamirt zu werden, hat sich befunden, dasz der junerste Kern im Augapffel, die Gestalt und Ansehen einer Perl gehabt. Die Augen an sich selbst hatten die grösse eines grossen Kalbauges, und ist dem Fischer vor das

eine Auge hundert Gulden Holländisch gebotten worden: Vnter dem Stern oder Krone, so es auff dem Haupte hat, gehen herausz zwey lange Arme, ungefehr zwey Finger breit. Es hat zwey Oerter, dadurch es Speise zu sich nimbt, und hat keinen Ausgang: Man hat auch in dessen Leibe kein Gedärme, sondern lauter Leber und Fett gefunden, dahero die *Physici*, und Gelehrten, die weit und breit gereiset, bekennen, dergleichen an keinem Ort, weder in Italia, noch Tūrckey, oder Indien gefunden zu haben, halten es für ein sonderliches Wunder-Geschöpff, dessen Bedeutung dem Allerhöchsten bekant."

I *Lauerentzens* Udgave af *Museum regium* lyder Texten:*)

„*Sepia* seu *Loligo* (Tab. III Nr. 40). *Piscis est monstrosus admodum, qui recens ex albido leviter purpurascens, maculis iisdem punctatus, longus erat tres pedes et dimidium, latus pedem plusquam dimidium, in australis Hollandiæ Sinu inter Katwygam et Schevelingam Anno 1661 reli captus. Genus polyporum censetur, octo enim velut pedes seu cirrhi ori ipsius circumponuntur, hincq. pedatum ipsius os oppellatur, quorum duo, proximi prioribus, quasi vesperilionis obducti sunt cute**), duobus acetabulorum et velut calicum ordinibus decorantur omnes. Singulis vero acetabulis insunt ungvæ annulati, quibus margo summus munitur, eorum asperitudine prædam firmiter comprehendit saxisque adhæret, tempestate oborta. Promuscides præterea habet duas, quæ præter longitudinem, quâ à reliquis pedibus differunt, rotundiores sunt et in extrema tantum parte acetabulis gaudent**). In ore dentes cornei et nigri sunt duo ad instar Psittaci avis rostri. Sub cervice duo oculi truces vitulinis haud majores, quorum pupillæ nucleus margaritam imitatur magnique habetur, extenditur quoque ibi fistula cartilaginea, rictu haud mediocri.*” Efter en almindelig Bemærkning om disse Dyrs Blæksprutning o. s. v. tilføies følgende Oplysning om Individet: „*Est piscis, quem Monarchæ nostro Potentissimo, Divo Friderico III, Illustrissimus Comes, Dn. Hannibal Sehested, ex Belgio redux submissee obtulit.*”

Af disse Texter fremgaaer det, at Dyret, som fangedes mellem Kattvick og Schevelingen 1661 i Slutningen af Aaret og da vakte betydelig Opsigt, uden, som det synes, at være bleven erkjendt for en Blæksprutte, blev siden udstoppet eller balsameret og rimeligvis betragtet som en overordenlig Kostbarhed, naar henses til den betydelige Pris, der angives at være budt alene for Øiet. Faa Aar efter maa imidlertid Grev *Hannibal Sehested* have forskaffet sig denne Sjældenhed paa en af sine Gesandtskabsreiser til Holland; thi det sees, at han „*ex Belgio redux*” har underdanigt skjænket Kong Frederik den Tredie den. Saaledes blev Dyret da et Led i den Række af Sjældenheder, det ældre kongelige Kunstkammer

*) Texten til Figuren i det ældre Værk, 1696, indeholder kun ganske lidet til Oplysning om Dyret og har den urigtige Angivelse, at det var fanget 1662.

***) Ikke fremhævet i Texten.

besad, og i den Anledning er det altsaa at det i de store Billedværker over dette Museum er bleven to Gange aftegnet og kobberstukket. Det er derimod en Tilfældighed, at det ligeledes er bleven fremstillet i Værket over det andet indenlandske Kunstkammer, nemlig det gottorpske, idet *Olearius* blot derved har villet give en fuldstændigere Afbildning af en Loligo-Blæksprutte end den, han kunde byde efter dette Kunstkammers eget Exemplar, der angives at have manglet Armene; han har derfor ladet hint Jertegnsblads Figur copiere, men har rigtigheden erkjendt, at det formentlige Vidunder var en Blæksprutte (p. 43-44). Ved Kunstkammerets Opløsning i 1824 skal det udstoppede Dyr være gaet over til det Kongelige naturhistoriske Museum, i hvilket det da rimeligvis endnu vil findes opbevaret, men jeg har dog ikke hidtil kunnet finde Spor deraf.

I naturhistoriske Værker har jeg ikke bemærket at man har taget Hensyn til de nævnte originale Figurer; kun finder jeg, at *Linné* saavel i tiende som tolvte Udgaave af *Systema Naturæ* citerer *Olearii* slette Copier under sin *Sepia Loligo*. Under dette Navn antage mange systematiske Forfattere, at *Linné* har ment de nyere Systemers *Loligo vulgaris*, hvorfor ogsaa Slægtnavnet *Loligo* senere blev overført paa de Arter, der gruppere sig om denne; men dette er efter min Mening mindre rigtigt, og jeg nærer ikke Tvivl om, at *Linné* ved sin *Sepia Loligo* mener vore Systemers nuværende *Ommatostrepher* og altsaa Former, som i oceanisk Levemaade, i Kroppens, Finnernes og Öinenes Forhold, der just betinge denne Levemaade, afvige fra *Loligo vulgaris* og dens nærmest Beslægtede*). Hvad enten man nu vil opfatte *Linnés* *Sepia Loligo* paa denne Maade, eller blive staaende ved den ældre Opfattelse, saa er det vist, at den i *Systema X* og *XII* citerede Figur af *Olearius* maa fremstille en *Ommatostrephes*, ligesom de sammesteds citerede Figurer af *Seba*, *Rondelet o. fl.* Fra alle i de nyeste Hovedværker over Cephalopoderne, nemlig *D'Orbignys*: les Céphalopodes acétabulifères og samme Forfatters: *Mollusques Cephalopodes*, optagne Arter, adskiller sig denne *Ommatostrephes* ifølge Text og Figur ved flere Karakterer, og af disse maa især fremhæves een, nemlig den store Hudvinge paa det tredie Armpaar; thi denne i Jertegnsfiguren og endnu mere i de to efter det tørrede Exemplar i *Museum regium* givne Figurer ligemeget udhævede Eiendommelighed findes ikke hos nogen af de hos *D'Orbigny* eller andre Forfattere omtalte større Arter.

Denne Vingedannelse paa den tredie Arm finder jeg derimod paa samme Maade og i samme Grad udtalt hos en *Ommatostreph* fra det atlantiske Hav, som Lægen Hr. *Ravn* i sin Tid skal have indsendt til vore Museer og som har en ganske anseelig Størrelse. Foruden ved den omtalte Vingehud, der har givet Anledning til at jeg har opstillet denne formentligen nye Art under Navnet *O. pteropus*, udmærker denne Blæksprutte sig endnu ved det indbyrdes Forhold

*) Denne Opfattelse af *Linnés* *Sepia Loligo*, mener jeg, maa fremgaae baade af *Linnés* Diagnose og de af ham citerede Figurer, samt af den Orden, hvori han stiller Arterne.

mellem Armene, idet hos alle andre hidtil kjendte Arter Bugarmene og Rygarmene (4de og 1ste Par) ere de mindste og baade i Længde og Förelse staae tilbage for Sidearmene, medens hos denne Bugarmene netop ere de stærkeste og længste af samtlige otte Arme; fremdeles ved en anden Udvikling af Sugekopperne, idet Sugeskæalene paa Bugarmene ere størst og dernæst de paa det andet Par Sidearme, endelig ved de overordenlig lange Fangarme, der ligesom hos *O. sagittata* (Lmk.) kun bære Sugeskæalene udviklede paa den yderste Ende.

Ved nu at sammenholde disse sidste Karakterer med Forholdene paa de ovennævnte Figurer af Dyret fra 1661 og navnlig paa Jertegnsbladets Figur, er det umiskjendeligt, at ogsaa dette har havt Bugarmene stærkere udviklet end de övrige, og disses kun löst antydede Sugekopper tör ogsaa nok tydes som lidt större end de övriges, skjönt Figuren er for lille, til at dette kan træde frem med synderlig Tydelighed; Fangarmenes Længde stemmer ligeledes med dette Exemplars.

Da altsaa det Kattwickske Dyr og Museets i Spiritus opbevarede Blæksprutte synes baade at fjerne sig fra alle hidtil beskrevne Former af Ommatostrepher ved flere fælleds Karakterer og indbyrdes ikke at frembyde noget Afvigende fra hinanden, har jeg indtil videre ikke kunnet tage i Betænkning at ansee dem for at tilhøre een og samme Art, saameget mere som begge synes væsentligen at have havt Opholdssteds tilfældes, nemlig det store Atlanterhav.

Til nærmere Fastsættelse af de talrige mindre Forskjelligheder imellem denne nye Art og de tidligere beskrevne hidsætter jeg först her nogle Udmaalinger og dernæst en kort Beskrivelse af det i Spiritus opbevarede Dyr, der har viist sig at være qvindeligt.

Dyrets Totallængde fra Spidsen af Fangarmene til Bagkroppens Spids*)	. . . = 95 ^c
— Længde fra Spidsen af de længste Arme (3: Bugarmene) til samme	= 61 ^c
— — fra Rygarmenes Rod til samme	= 41 ^c
— — fra Kappens övre Rand til samme	= 35 ^c
— — fra Finnens Rod til samme	= 20 ^c 5 ^{mm}
Kroppens Omfang over Midten	= 31 ^c
— — ved Finnens Rod	= 25 ^c 5 ^{mm}
— Bredde over de udspilede Finner	= 31 ^c
Finnernes Höide fra de övre afrundede Vinkler til Halespidsen	= 18 ^c
Afstanden mellem Finnernes övre Rand og Kappens överste Rand	= 17 ^c
Længden af 1ste Armpar (Rygarmene)	= 15 ^c
— af 2det Armpar (övre Sidearme)	= 17 ^c
— af 3die Armpar (nedre Sidearme).	= 18 ^c 5 ^{mm}
— af 4de Armpar (Bugarmene).	= 20 ^c

*) Men Kroppen er under Dödsakten blevet temmelig stærk sammentrukket

Fangarmenes eller Tentaklernes Længde = 51° (49°*)
 Fangarmenes Kölle fra første Sugekop til Spidsen = 16°

Angaaende *Kroppens* almindelige Forhold ville de anførte Maal og den væsentlig som en Omridsfigur holdte Afbildning (Tab. II fig. 1) give al tilstrækkelig Oplysning; dog vil jeg med Hensyn til Graden af Kroppens Sammentrækning tilføie, at det ved Forkortningen paa flere Steder brækkede stive Hornsværd antydede idetmindste en to Centimetre større Kroplængde, og derhos erindre om, at Individet var en Hun og som saadan ifølge Analogien vil have en længere Krop, men langt kortere Arme end Hannen**). Hornsværdet stemmede temmelig vel med Afbildningerne af de større Arters, kun synes det at være lidt førere og det nedre Partie med Koppen at være lidt bredere. I Figurens Midtlinie har jeg ladet Hornsværdet aftegne saa nøiagtigt, som dets meget knuste Tilstand har tilladt.

For *Hovedets* Vedkommende finder jeg ikke andre Afvigelser fra Artens Slægtfæller at fremhæve, end at den paa Hovedets Underflade anbragte dybe Grube, hvori Tragten optages, bærer imod sin övre Rand 17 tydelige solide Længdelister, af hvilke de sex midterste omsluttet af en yderst tynd Hudfold, der følger langs med de to ydre af disse og, idet den sænker sig som en Halvbue ned i Gruben, danner ligesom en større Lomme; tre andre lignende tynde Hudfolder danne mindre Lommer om Listerne paa hver Side af dette Midtpartie***).

Desto mere har jeg derimod at fremhæve ved Fangarmene (tentacula) og Armene (brachia).

Fangarmene ere, som Maalene og Figurerne allerede have antydnet, overmaade lange og længere end Kroppen; deres sugekopløse nedre Del udgjör to Trediedele af Længden og har et noget ovalt Gjennemsnit, med næsten utydelige indre Hudrande; deres Kölle eller udvidede Partie udgjör neppe en Trediedel af Længden. Den indre eller nedre Fjerdedel af Köllen har kun faa Sugekopper, nemlig 11 ialt, der ere saa fjernt og uregelmæssigt stillede, at man vanskeligen kan erkjende, til hvilke Rækker de høre; fra den tolvte Sugekop af igjennem de tre andre Fjerdedele og lige til Spidsen staae de derimod tydeligen i fire Rækker. Köllens to midterste Fjerdedele bære i begge Midtrækkerne 18 meget store og temmelig skjæve Sugekopper, og til disse svare i en övre og nedre Siderække

*) Nemlig paa höire Side. Ogsaa venstre Sides Arme vare alle lidt (nogle Millimetre) længere end höire Sides.

**) Smlgn. Anmærkningen foran p. 422.

***)) Hos *O. sagittatus* (Lmk.) ♀. ♂. fra Middelhavet finder jeg ikke det ringeste Spor til disse Lister eller Lommer; hos *O. Todarus* (Raf.) ♀. fra Kattegattet tæller jeg kun 10—11 Lister, der ere langt kortere og svagere, og kun een Hudlomme om dem alle; hos *O. Bartramii* (Les.) ere Listerne stærke, men korte, og flere (15) efter mine Individer, færre efter *D'Orbignys* Figurer: Céphalop. acétab. Calmars. II. fig. 1. og Ommatostreph. IV. fig. 12; Lommer som hos *O. pteropus*.

et ligesaa stort Antal meget mindre, men derhos meget mere skjæve Sugekopper. De midterste 6 af disse 18 Sugekopper ere igjen de største, (Gjennemsnittet er 8^{mm}), og de andre aftage i Størrelse, eftersom de til begge Sider fjerne sig fra disse; Siderækkernes Sugekopper have knapt halv saa stor Gjennemsnitlinie, som Midtrækkernes. Medens begge disse Siderækker ere her indbyrdes omtrent ligestore, er Forholdet ganske anderledes paa den yderste Fjerdedel; idet Sugekopperne der pludselig aftage i Størrelse, udvikler den nederste Siderække de største Sugekopper, og dernæst den nedre Midtrække; meget mindre ere den övre Midtrækkes og allermindst den övre Siderækkes; i hver Række tæller jeg omtrent 23 Kopper, der aftage jevnt henimod Spidsen, hvor de blive meget smaa og overgaae neppe den lille Gruppe af aldeles stikklöse Sugekopper, der hos alle Ommatostrepher har sin Plads paa den yderste Spids af Fangarmene; i denne Gruppe taltes c. 16 Sugekopper.

Paa de to midterste Fjerdedele staae Midtrækkens store Sugekopper i vel udviklede Gruber, saaledes som disse ere bekjendte fra andre Cephalopoders Fangarme og som enkelte Figurer ogsaa ret godt fremstille det*); men paa den ydre Fjerdedel, hvor Kopperne saa brat aftage i Størrelse, har kun den nedre Midtrække denne Stillingsmaade, medens den övre er stillet som Siderækkerne; maaskee turde ogsaa de 4-5 alleryderste af hin Række heller ikke være i Gruber. Mest eiendommelig for Fangarmene er det dog, at der strax ved Köllens Begyndelse optræder tre stærke *Hæftepuder*, der staae i en *Længderække langs med Fangarmens övre Side og afvejlende med de tre første Sugekopper ere stillede saaledes*, at Koppernes Stilling paa den ene Arm svarer til Hæftepudernes paa den anden Arm, saa at begge Arme derved kunne ligesom sammenhægtes og bruges som et enkelt Redskab. Dette Forhold, der hidtil kun var os bekjendt fra det saakaldte Carpalpartie paa Krogsprutternes Fangarme, har jeg ogsaa gjenfundet hos den lille *O. Bartramii* (Les.)**), der tillige i andre Eiendommeligheder minder om vor Art.

Armene ere stærktbyggede, men ikke lange; i Længde følge de paa hinanden i følgende Orden 4. 3. 2. 1. Ligesom Bugarmene (4) ere de længste, saaledes have de ogsaa Overvægten over de andre Arme i Styrke, og överste Sidepar (2) kommer dem heri nærmest; da den nedre Sidearm (3) hos de övrige Arter er den længste og stærkeste og Bugarmen netop den korteste af alle Armene, fremkommer der herved et for Ommatostrepherne fremmedt Forhold***), som foröges derved, at Sugekopperne ere særdeles ulige udvik-

*) F. Ex. *D'Orbigny* i les Céphalopodes acétabulifères. *Sepioteuthis* pl. 6. fig. 15.

**) Ogsaa her staae netop tre Sugekopper afvejlende med Hæftepuderne, eller tre Puder paa den ene Arm og to paa den anden, medens omvendt hin har to Sugekopper, denne tre; hverken hos *O. sagittatus* (Lmk.) eller hos *O. Todarus* (Raf.) har jeg fundet Spor af disse Hæftepuder.

***) „Bras . . . tous inégaux entre eux, dans l'ordre suivant: la troisième paire la plus longue, la plus forte; puis la seconde; la première et la quatrième les plus courtes”. hedder det i Slægtens Beskrivelse hos *D'Orbigny*. Mollusques vivants et fossiles, Céphalopod. p. 413. Les Céphalopod. acétabulifères p. 342. og saaledes er ogsaa Forholdet hos de tre Arter af Slægten, som jeg i flere Exemplarer har kunnet undersøge.

lede paa de forskjellige Arme, og navnlig naae de paa visse Partier af fjerde og anden Arm en langt betydeligere Størrelse end hos nogen anden velbeskrevet Art.

Rygarmens (1) Sugekopper tiltage jævnt fra 1ste til 5te (5^{mm}), hvorefter de holde sig omtrent i samme Størrelse indtil 18de, men fra 19de og indtil Spidsen (3: igjennem Armens yderste Trediedel) aftage de igjen langsomt; de yderste ere overordenlig smaa og vanskelige at erkjende; ialt har Armen omtrent 58 Kopper.

Övre Sidearms (2) Sugerskaale tiltage jævnt fra 1ste til 5te eller 4de (4^{mm}—5^{mm}), noget raskere derfra og indtil 11te og 12te, der ere de største (9^{mm}), aftage raskt igjennem 13de, 14de og 15de, hvilken ikke overgaaer 5te, men herfra og til Spidsen (3: igjennem de ydre to Femtedele af Armen) aftage de jævnt og langsomt; ialt omtrent 54 Kopper. Tab. II. fig. 3.

Nedre Sidearm (3) stemmer i Koppernes Forhold mere med Rygarmen, idet disse tiltage jævnt indtil 6te (3^{mm}—5^{mm}) og holde sig omtrent i denne Størrelse indtil 20de eller 21de, hvorefter de igjennem den ydre Trediedel langsomt og jævnt aftage; ialt omtrent 57 Kopper. Tab. II. fig. 2.

Bugarmenes (4) Sugekopper, der i Begyndelsen ere smaa (under 3^{mm}), tiltage langsomt igjennem Armens hele nedre Hælvte indtil den 20de Kop (5^{mm}) og fra 21de indtil 26de (næsten 10^{mm}) pludseligen; aftage igjen langsomt indtil 35te, men noget brattere derfra og indtil Spidsen; ialt 58 Sugekopper. Tab. II. fig. 4.

Tages de tre nedre Par *Sugekopper* tilsammen og sammenlignes, ville de findes mindst paa Bugarmene, dernæst paa Rygarmene og paa den nedre Sidearm; paa den övre Sidearm har derimod allerede det tredje Par en Størrelse, der overgaaer de største Kopper paa Midtpartiet af de to sidstnævnte Arme. De overmaade stærkt udviklede Grupper af Sugekopper paa Bugarmen og övre Sidearm naae ikke fuldt samme Omfang, som de største paa Fangarmene; de sidde paa Bugarmen ovenfor Midten af Armens Længde, paa den övre Sidearm nedenfor Midten. Som almindelig Regel gjælder det, at jo nærmere Sugekopperne sidde imod Armens Spidse og jo større de ere, desto skjævere ere de, og desto mere ulige ere Tænderne udviklede i de to Hælvter af *Hornringene*; i dem alle ere imidlertid Tænderne særdeles spidse og oftest meget lange i den höiere Side af Ringene, dog gjerne vaxlende i Størrelse med hinanden, medens den lavere Side af Ringene nok ogsaa har tilspidsede, men meget kortere og mere ligestore *Smaatænder*, i hvis Sted dog *Bugarmenes særdeles store Kopper kun have neppe mærkelige Kærvinger*. De mindre Sugekopper paa Tentaklerne have Hornringe, der i Skjævheden og Tænderne ligne meget de mindre paa Armene; men de store Sugekopper i de to midterste Rækker ere noget mindre skjæve end Armenes store og have mere ligeligt udviklede Tænder, af hvilke dog fire, som ere korsviis stillede, ere mere fremragende og have 3—5 lavere Tænder imellem sig.

Fig. 5 a. b. c. fremstiller den tolvte Sugekop af den övre Sidearm (2det Armpar).

Fig. 6 a. b. c. d. den 13de Sugekop og Hornring paa Rygarmen (1ste Armpar).

Fig. 7 og 7'' Hornring af den 37te Kop paa Bugarmen (4de Armpar).

Fig. 8' og 8'' Hornring af Tentakelköllens større Sugekopper.

V.

Beskrivelse af en anden meget anseelig Blæksprutte, der i Størrelse og Form staaer ved Siden af foregaaende og ligesom denne turde have Hjem i Atlanterhavet, men som bör udgjøre en egen Slægt (*Dosidicus Eschrichtii* Stp.).

Det er atter i Anledning af den foregaaende Ommatostreph, og mindre med Hensyn til de først omtalte kolossale Former, at jeg endnu her tilføier en Beskrivelse af en meget stor og anseelig Blæksprutte, som Universitetsmuseet i nogle Aar har besiddet*) og som ligeledes ansees for at være en ubeskreven Form af Ommatostrephernes Familie; den synes endog saa forskjellig fra de tidligere kjendte Arter af denne, at den bör udgjøre en egen Slægt for sig. Da den, om end med nogen Usikkerhed er angiven at være fra Middelhavet og saaledes efter enhver Sandsynlighed ogsaa maa forekomme i Atlanterhavet, hvis store Former her særligt beskæftige os, har jeg saameget mere maattet ønske at kunne meddele en Beskrivelse af den til Sammenligning med de andre.

Kroppens almindelige Formomrids er som en af vore større Ommatostrephers, men kunde vel snarest med Hensyn til alle Delenes Forhold sammenlignes med *O. sagittata* (Lam.). Den overgaaer imidlertid mangfoldige Gange denne i Størrelse; Exemplaret, der er et *qvindeligt*, har ved Udmaalingen viist følgende Forhold:

Dyrets hele Længde fra Spidsen af Fangarmene til Bagkroppens Spids	=	$\begin{cases} 1,00^c 0^{mm} & (\text{höire}) \\ 1,08^c 0^{mm} & (\text{venstre}) \end{cases}$
— Længde fra Spidsen af de længste Arme (tredie Par, nedre Sidearme) til samme	=	85 ^c 0 ^{mm}
— — fra Rygarmens Rod til samme	=	55 ^c 0 ^{mm}
— — fra Kroppens övre Rand til samme	=	43 ^c 0 ^{mm}
— — fra Finnerodens övre Ende til samme	=	22 ^c 0 ^{mm}

*) Ved Siden af den foregaaende har den i en længere Tid staaet i den Naturhistoriske Forenings Samlinger, og er i de senere Aar tilbyttet til Universitetsmuseet af Hr. Etatsraad Eschricht, der vil mindes, at det just var den, han tog i Middelhavet.

Kroppens Omfang over Midten	=	39 ^c 0 ^{mm}
— — ved Finnens Rod	=	33 ^c 0 ^{mm}
— Bredde over de udbredte Finner	=	37 ^c 0 ^{mm}
Finnernes Höide i en lidt skraa Linie fra de övre afrundede Vinkler		
til Halespidsen	=	24 ^c 0 ^{mm}
Afstand mellem Finnernes övre Rand og Kappens överste Rand . .	=	20 ^c 0 ^{mm}
Længde af 1ste Ärmpar (Rygarmene)	=	27 ^c 0 ^{mm}
— af 2det — (övre Sidearme)	=	28 ^c 0 ^{mm}
— af 3die — (nedre Sidearme)	=	33 ^c 0 ^{mm}
— af 4de — (Bugarmene)	=	25 ^c 0 ^{mm}
Tentaklernes eller Fangarmenes Længde er	=	55 ^c 0 ^{mm}

Medens *Kroppen* og *Finnerne* neppe frembyde andre ydre Forhold, der fortjene i Beskrivelsen at fremhæves, end de allerede i Maaleangivelserne optagne eller ved Contourfigurer angivne Størrelsesforhold, viser Ryggens stive, mørkbrune Hornstøtte eller Hornsværdet (*Gladius*) en Eiendommelighed, der allerede röber sig for Fölelsen, idet man ved denne let erkjender en usædvanlig haard indre Kjærne i den yderste Kropende, og dette fortjener saamegen større Opmærksomhed, som det af *Lesueur* og Flere er bleven paa-peget og af *D'Orbigny* udförligt paaviist, hvor nöie dette Ryghorns Form og Uddannelse hos alle *velkjendte* Blæksprutter staaer i Forbindelse med det vedkommende Dyrs hele övrige Bygning.

Hornbladet eller *Sværdet* har vel i sin Heelhed den fra Ommatostrephesslægten saa vel bekjendte og hidtil hos Blæksprutterne enestaaende Form, der allerede i foregaaende Afsnit omtaltes, og navnlig ender det ogsaa forneden i samme eiendommelige Kræmmerhus eller Huulkegle; men heri indtræder nu den mærkværdige Afvigelse, at Kræmmerhuset, der i det Hele er noget større og stærkere end hos en ægte Ommatostreph af samme Størrelse, er imod sin Rygside bleven stærkt udfyldt indvendigen med et tykt Lag af Hornmasse. Denne Hornudfyldning indtager mere end Halvparten af Keglen og vender en aldeles lige Flade imod det tiloversblevne mindre Rum, som omtrent udgjör to Femtedele af Kræmmerhusets oprindelige indre Hulhed; paa denne flade Side af Hornudfyldningen seer man talrige, omtrent i regelmæssige Afstande staaende ophöiede Buclinier, hvis Bue vender nedad og som vistnok ere en Slags Tilvæxtstriber, der turde fjernt sammenlignes med Skillevæggene i Spirulaskallen; Udfyldningen, der i Udgangen af Kræmmerhusets lukkede Deel har en Tykkelse af 7^{mm}, og lidt ovenfor bliver 8^{mm} tyk, udfører ligeledes hele den mere aabne eller udbredte Deel af Kræmmerhuset, idet den efterhaanden opad og

udad taber sig i Tykkelse; i hele denne aabne Del danner den en indhvelvet Overflade; Laget er desuagtet tykkest i Midllinien.

Det egentlige *Hoved* har ikke frembudt mig noget Særegt, men om den paa dens Underside værende Grube for Tragten maa det bemærkes, at der findes et System af større og mindre Lister og tilsvarende eiendommelige tyndvæggede Hudlommer, som hos *Ommatostrephes pteropus*. Af Lister findes der syv længere, alle omgivne af sin store i Midllinien liggende Hudfold eller Lomme, der i en Halvbue fortsætter sig fra to endnu større Hudlister, der hver paa sin Side ligger udenfor hine syv; tilhøire og venstre for dette midterste Partie findes fem mindre Lommer, adskilte fra hinanden ved fem kortere og tyndere, men højere Lister; ialt tælles der saaledes langs Tragtrubens övre Rand 19 ophøiede Lister.

Mundfligene ere som sædvanligen hos denne Gruppe uden Sugekopper, og temmelig spidse og smale, syv i Tallet; en betydelig Mængde af Tverrynker og Længderynker, tildeels dannende store Hudfolder og papilleagtige Fremragninger, findes paa deres indvendige Flade. Ydrelæberne ere tykke og besatte med endnu stærkere Papiller, imellem hvilke der findes i Længderækker en utallig Mængde smaa Aabninger eller Porer, som formodentlig høre til et Vandkanalsystem.

Mundbøvet ligger omgivet af et stort Vandrum, til hvilket fire Aabninger findes, to paa hver Side, imellem Rygarmene og de övre Sidearme og imellem Bugarmene og de nedre Sidearme. Desuden er der to temmelig dybe Fordybninger omkring Fangarmenes Rod, altsaa heri overensstemmende med *Ommatostrephes*.

Fangarmene eller *Tentaklerne* ere mere end af Middellængde, da de, lagte tilbage, naae til Halespidsen*), men udmærke sig ikke ved nogen tilsvarende Förhed og Tykkelse; de ere *særdeles skarpt sammentrykte*, ved Roden to Gange saa brede som tykke (12^{mm}), men kort derfra afsmalne de og i Midten af deres Længde have de kun en Bredde af 14—16^{mm} til en Tykkelse af 6^{mm}. Först her begynde Sugekopperne at udvikle sig, og de förste 22 til 25 af disse sidde endnu i en Strækning af 78^{mm} paa en Del af Fangarmen, der har samme Form som den nedenfor værende Halvdel og som kunde betragtes som et Slags „Haandrodspartie“; dens Sugekopper sidde nemlig temmelig spredte i flere (4?) mindre regelmæssige Rækker, og ere smaa, de i de midterste Rækker dog kjendelig større end Siderækkerne; *de fem sidste Sugekopper i den övre* (o: imod Dyrets Rygflade vendende) *Siderække afvæxle i Stilling med fem anseelige Heftepuder*, bestemte for den modsatte Arms Sugekopper. Kort udenfor denne vaxlende Række af Kopper og Puder begynder den mere fortykkede Del, Tentakelkøllen, der ialt er 16° 4^{mm} lang, hvoraf en

*) Idetmindste den længere af dem, den venstre.

skjævt sammentrykt yderste Armspids indtager de 44^{mm}. Köllens Hoveddel er i Gjennemsnit trekantet dog noget nedtrykt og hæver sig først henimod Spidsen til en Kam, der fortsætter sig ud ved Armspidsens Rand og giver denne et endnu mere sammentrykt Udseende; dens Sugekopper staae i fire Rækker og ere meget anseelige, navnlig i de to midterste Rækker, hvis Kopper ogsaa ere ved Roden omgivne af særegne Vandkamre; der tælles 26 Kopper fra de nævnte Heftepunder af og indtil de Kopper, der saa brat aftage i Størrelse ved Armspidsens Begyndelse; af disse ere Kopperne 14–20 de største (10^{mm}); i Siderækkerne findes 13 tilsvarende Par mindre Kopper (4,5^{mm}), der i deres Aftagen og Tiltagen i Størrelse aldeles følge Midtrækkernes. — Köllerspidsens Sugekopper ere overmaade talrige og sidde tættere sammen, men synes dog ikke stillede i flere end fire Rækker; de aftage jævnt i Størrelse udad og ere i Forhold mere langstilkede end den egenlige Kölle. Paa den yderste Ende af Köllerspidsen bæres, som sædvanlig, en Sugeplade, der har omtrent en Snes siddende Sugekopper. En Armbræmme følger med den egenlige Kölles Sider. — *Hornringene* i Köllens største (14de, 20de) Sugekopper have i deres høiere Sidedel tre mere fremragende Tænder og mellem hver af disse tre — fem noget kortere; i den lavere Sidedeel bære de ti middelstore. Sugerækkernes Kopper i samme Strækning have spidse ind- og nedböiede Tænder i den høiere Sidedel og kun Karvinger i den nedre. Det samme gjælder væsenligen Kopperne i Armspidsen og paa den indre Deel af Armen, med Undtagelse af, at Hornringene ere mindre skjæve.

Armene ere omtrent af lige Længde; dog er det tredje Par, de nedre Sidearme, kjendelig længere end de andre, dernæst kommer det andet Sidepar; alle ere de paa den venstre Side lidt længere end paa den høire, hvilket maaskee kan være individuelt. — De have alle det tilfælles, at de i en nedre Halvdeel ere kraftige og tykke og i en övre forlænge og udtynde sig, saa at Armene, langt mere end hos nogen anden beslægtet Form, synes at dele sig i to forskjellige, uden jevne Overgange i hinanden gaaende Partier, hvilke saameget tydeligere træde frem for Öjet, som de have en meget forskjellig Bevæbning af Sugekopper. I Förlighed overgaae Bugarmene de andre og ere ogsaa i en længere Strækning besatte med større Sugekopper; derefter komme de övre Sidearme og Rygarmen, og tilsidst de nedre Sidearme, der imidlertid ere de bredeste og mest sammentrykte og bære paa deres nedre Trediedeel en meget høi næsten triangulær Svømmekam. Vi maa nu betragte først Sugekoppernes Gruppering paa de enkelte Arme, og derefter de andre Enkeltheder ved Armene.

Rygarmenes Sugekopper ere i Begyndelsen jevnstore, men tiltage efterhaanden indtil 7de, der er mere end dobbelt saa stor som de første; fra 7de indtil 13de ere de omtrent ligestore (6,5^{mm}); fra 14de Par aftage de igjen indtil 17de, der omtrent er lige-

stort med det første Par; derefter følge to til tre Par, som aftage temmelig pludselig, og disse efterfølges nu af en særdeles lang Række af ganske smaa og særdeles langstilkede tætstillede Kopper, saa at der, paa en Strækning af Armen, der kun er lidet længere end den nedre Halvdel, tælles 180—190 Par.

Paa de øvre Sidearme tiltage Sugekopperne efterhaanden igjennem de 6 første Par indtil det 7de, der omtrent har samme Størrelse som det 12te, aftage saa igjen fra 13de til 16de Par, der har samme Omfang som første; derefter følge tre endnu mindre Par, og da begynder den lange, jevnt aftagende Række af meget smaae og tætstillede Kopper, ialt 167 Par.

Nedre Sidearmes Sugekopper tiltage jevnt i Størrelse igjennem de første 6 Par, derpaa lidt stærkere igjennem de følgende og naae i det 10de og 11te Par deres største Størrelse, hvorefter de aftage lidt langsomt; fra 14de og 15de Par, der omtrent have lige Størrelse med det 6te Par, aftage de temmelig brat igjennem 5—6 Par, saaledes at 20de Par neppe har halv Størrelse af første Par. Herefter begynder den hele Række af smaae tætstillede Kopper, af langsomt aftagende Størrelse indtil Spidsen, ialt 178 Par paa sidstnævnte Strækning og fulde 200 Par paa hele Armen.

Bugarmenes første 5—6 Par tiltage kun lidt i Størrelse, men her begynder en raskere Tiltagen, indtil 13de eller 14de, som ere de største, hvorpaa de igjen aftage ud imod det 22de eller 23de Par, der har samme Størrelse som de første; udenfor denne aftage de pludseligen og holde sig nu i denne ringe Størrelse indtil Spidsen, saa at 80—90 Par Sugekopper finde deres Plads paa en Strækning af Armen, der er lig den, de nærmestforudgaaende 12 Par Kopper indtage. Bugarmene have i det Hele 100—110 Par Kopper.

Paa det Nærmeste indtager den mere pidskeformet forlængede Deel med de smaa Sugekopper de tre øvre Armes Halvdeel, medens den kun indtager en Trediedeel af Bugarmen. De største Sugekopper bærer det øvre Sidepar; paa de tre øvrige Sidepar ere de største Sugekopper omtrent eens udviklede.

Hornringene ere overalt særdeles skjæve og bære i deres høiere Side 7—8 større Tænder, der dog vexe i Størrelse, i deres lavere Side lavere Tænder eller kun Kærver.

Med Hensyn til Stilkene, der bære Sugekopperne, maa det bemærkes, at paa alle Armene ere de mindste Sugekopper, indtil disse tiltage noget raskere i Størrelse, kun forsynede med korte og temmelig tykke Stilke, saa at Kopperne næsten synes stilkløse eller siddende. Efterhaanden som Kopperne blive større, blive de ogsaa mere langstilkede, og Stilken faaer da ogsaa en tydeligere afsat Roddel eller Fod, der er kegleformet, men noget sammentrykt. De meget smaa Kopper i Armenes ydre aftyndede Deel bæres af endnu længere Tyndstilke, som udgaae fra en ligeledes tydeligere afsat Stilkrod.

Hornringene ere i alle Armenes store Kopper meget skjæve og i deres høiere Hælvte forsynede med lange, spidse Saugtænder af ulige Størrelse; deres nedre lavere

Hælvte med meget smaa Tænder, omtrent 10 i Tallet. I Overgangsrækken imellem de store Kopper og de mindre findes Hornringen at være bleven endnu skjævere og at have i sin høiere Halvdeel faaet længere Tænder, i sin lavere derimod kortere; selve dette Forhold fortsætter sig i samme Retning ud igjennem den talrige Række af meget smaa Kopper.

Hornringene i Tentaklernes store Kopper ere vel ogsaa skjæve, men dog ikke i samme Grad som Armenes, og have temmelig stærke Tænder i hele deres Omkreds; af disse ere fire, som staae korsvis, stærkere fremragende og have 4—5 mindre Tænder mellem sig.

Arnbræmmen findes stærkt udviklet paa Bugranden af den Deel af det tredie Armpar, der bærer Kopper af anseeligere Størrelse og er i sin indre Halvdeel understøttet ved stærkere Hudribber, som udgaae imellem hvert Par af Armens Kopper; paa Armens Rygside er Bræmmen i samme Strækning ganske ubetydelig, medens Hudstriberne have udviklet sig til lange, kegleformede, frie Kjødtoppe; den øvre Sidearm bærer i den samme Strækning af Bugranden en Hudbræmme, men mindre udviklet og smalere, saa at Hudribberne begynde at rage ud igjennem den og ligeud for de otte nederste Par Sugekopper danne de endog lignende frie Kjødtoppe, som paa Rygranden, og saadanne frie Kjødtoppe følge ogsaa langs begge Siderne af Rygarmene og Bugarmene. I dette Forhold peger Arten altsaa mærkelig hen paa *D'Orbignys* store Blæksprutte fra Sydhavet, *O. gigas*, fra hvilken den ellers i saa mange andre Henseender fjerner sig. Langs med den mere pidskeformede Deel af Armene følger der paa begge Sider en meget smal rubbet Hud. — Til Slutning maa bemærkes, at paa alle Armene er den indre Flade imellem de kortstilkede nederste Sugekopper besat med mange Skraarynker og Papiller, som synes at være constante.

V. b.

Senere Efterskrift til de foregaaende Beskrivelser af *Ommatostrephes pteropus* og *Dosidicus Eschrichtii*.

I det Tidsrum af flere Aar, der paa Grund af mange mellemkommende Forhindringer, som allerede i Indledningen er antydet, adskiller de foregaaende Arks Afgivelse til Trykken fra dette Arks Afslutning, er jeg bleven sat istand til paa en sikkrere Maade at kunne angive disse tvende Blæksprutters rette Hjem, hvilket i det Foregaaende var bleven dels mindre sikkert dels, som det nu viser sig, urigtigt angivet, idet der upaatvivlelig under de først nu beskrevne Individuers lange Henstaaen i den naturhistoriske Forenings tidligere Samling ved Siden af hinanden og ved Siden af andre temmelig store Cephalopoder maa være skeet en Forvexling af Localiteterne, hvorfra de hidrörte.

Paa en Reise til Adriaterhavet og Middelhavet i Sommeren 1859 har jeg for den første kunnet aldeles bestemt overbevise mig om, at *Om. pteropus* er en i Middelhavet forekommende Form og i dettes større Dybder vistnok har et fast Hjem. I Triester-Museet opbevares nemlig den velbevarede Krop, Kappen med Finnerne, af et meget stort ommatostrephagtigt Dyr, som efter et Uveir var blevet opkastet paa den dalmatiske Ö Zara og i hvilken jeg i Begyndelsen meente at skulle gjenfinde min *Dosidicus Eschrichtii*, der jo var angivet at skulle være fra Middelhavet; men da med Museumsbestyrerens Hr. Dr. St. Freyes Indvilligelse de som sædvanligt meget knuste Stykker af Rygskjoldet udtoges, viste det sig tydeligt nok, at Dyret havde været en typisk *Ommatostreph*, og af samtlige Forhold af Sværdet og Kappens Dele maatte jeg formode, at det var min *O. pteropus*. Denne Formodning maatte nærme sig til en høi Grad af Vished, da jeg i Montpellier-Museet ved Hr. Professor *Paul Gervais* Forekommenhed blev sat istand til nærmere at undersøge et særdeles stort og fuldstændigt Exemplar af en der ubestemt henstaaende *Ommatostreph*, der for nogle Aar siden var fanget ved den middelhavske Kyst i Nærheden

af Cette, og som i alle Henseender stemmede med min *O. pteropus*. Det var mig saameget interessantere her at gjentræffe Arten i et andet fuldstændigt Individ, som dette var endnu større og kraftigere end Universitetsmuseets, saa at de fremhævede Eiendommeligheder i Armenes Længde indbyrdes, i Armbræmmerne, især tredie Armpars, og Sugekoppernes Størrelse og Fordeling paa Armene ligesom fremtraadte endnu stærkere*).

Da nu, som nedenfor skal klart vises, *Dosidicus Eschrichtii* langtfra har hjemme i Middelhavet, hvorfra den var angivet at hidrøre (smlgn. Vid. Selsk. Oversigt. 1857. S. 11), bliver det en Selvfølge, at hvis den ene af de to her beskrevne større Decapoder skal være fanget i Middelhavet, maa det have været *O. pteropus*, uagtet denne var bestemt betegnet som erholdt fra Vestindien; at Arten ogsaa hører Atlanterhavet til, kan vel neppe betvivles; som en virkelig pelagisk Dyrform, maa den antages at følge Udbredningslovene for disse Dyr og at være fælleds for begge Have; dens Forekomst ved Hollands Kyst 1660 er idetmindste een Kjendsgjerning derfor, og maaskee gjemme Museerne endnu flere Vidnesbyrd derom, da intet er almindeligere, end at Arterne af Ommatostrephes i Museerne ere blevne forvexlede med hinanden**). Fra et Kystdyrs Forekomst ved den ene Side af Atlanterhavet at ville slutte sig til dets Forekomst ogsaa ved den anden Side af dette, vilde være aldeles urigtigt, da saagodtsom alle Kjendsgjæringer tale imod en saadan Udbredning; men for de pelagiske Dyrs Vedkommende vilde Slutningen være retfærdiggjort ved mangfoldige Paralleler, og, for her at holde os ved de nærmeste, man har hidtil ikke kunnet skjelne mellem de i Nærheden af Newfoundland tagne Ommatostrepher og de to mere almindelige i Nærheden af de europæiske Kyster omsværmende *O. todarus* og *O. sagittatus*. Arten kunde saaledes meget vel forekomme ovre ved de vestindiske Öer, og Universitetsmuseet har virkelig for et Par Aar siden ved Hr. Apotheker Riise, hvem Museet skylder Saameget, modtaget en lidt over en Fod lang Ommatostreph, som jeg for Öieblikket ikke kan ansee for andet end den yngre *O. pteropus*, der endnu ikke i fuld Grad har faaet Eiendommeligheden i Armene og Kopperne udviklet; den mangler desværre Tentakelkøllerne, saa at heller ikke Tentaklernes Længdeforhold kunde afgjøre den Tvivl, der kan reise sig med Hensyn til de under Navn af *O. Bartrami* Less. sædvanlig forekommende Former.

*) Det vil have Interesse her at anføre følgende Maal af Exemplaret i Triestermuseet:

Kappens hele Længde . . . = 21"
 Fra övre Kapperand til Ind-
 snit ved Finneroden . . = 12"
 Finnernes største Bredde . . = 18"

**) Forvexlingen gaar undertiden endnu videre, idet Ommatostrephes forvexles med virkelige Loligines.

En Fortsættelse af de foranstaaende Undersøgelser om *Ommatostrephes pteropus* *stp.* og beslægtede Former vil findes i Steenstrups «*Notæ teuthologica* 5» (Oversigt over det K. Danske Videnskabernes Selskabs Forhandlinger 1885) og i «*Notæ teuthologica* 8» (sammesteds 1887), hvoraf vil ses, at den i flere Exemplarer ved Portugals Kyst i senere Aar fiskede eller fangne *Ommatostrephes Caroli* Furtado ikke er identisk med *O. pteropus*, men derimod med den ved Hollands Kyst i 1661 fundne og i «*Museum Regium*» samt i «*Gottorffische Kunstammer*» afbildede Form. Tillige meddeles der Oplysninger om Forekomsten og Udbredningen i Atlanterhavet og det indiske Hav af yngre Former af *O. pteropus* efter Undersøgelser af en Række Exemplarer, der vare opbevarede sammen med Exemplarer af *O. Bartramii* af lignende Størrelse.

Det maa endnu tilføies, at det havde været Steenstrups Mening, at 5^{te} Afhandling skulde ledsages af to Tavler. Men da der ikke er forefundet nogetsomhelst Materiale til disse, har det været nødvendigt at udelade dem.

Udgiverens Anmærkning.

VI.

Beskrivelse og Afbildning af Hornkjæberne, Tandvæbningen, Armene, Sugerskaalene og flere andre vigtige Dele af en over 6 Alen lang Blæksprutte, som Capt. Hygom i Efteraaret 1855 traf i en næsten uskadt Tilstand i Atlanterhavet under 31° N. B. og 76° V. L. og som udgjør en ny Art og Slægt af oceaniske Blæksprutter,

Architeuthus duæ Stp.

(Hertil Tavlerne III og IV.)

Udtog af Universitetets zoologiske Museums Tilgangs-Journal d. 5^{te} Novbr. 1855: *Hygom.*

..... Af en «*Kæmpe-Blæksprutte*», funden drivende død paa 31° N. Br. 76° V. L., ganske frisk, skjøndt noget beskadiget af en Hai, som havde fortæret lidt af den; den havde en Kroplængde af 3 Alen, en Omkreds af 1 Alen og 15" og 8 Arme af 3 Alens Længde og en Omkreds af 15"; hjembragt er: Mundhulen med Kjæberne, Spiralmaven, Gjællerne, Bursa Needhamii, Prostata og Vesicula seminalis, Blæksækken, det meste af det hornagtige Rygblad, et Armstykke med Sugerskaale, c. $\frac{1}{4}$ Alen langt, og en hel Del løse Sugerskaale (= *Architeuthus duæ Stp.*).

Tilføjet Steenstrups Manuskript af Journalens Forer, daværende Museums-Assistent Dr. *Lütken.*

Overkjæbens Hornbeklædning udmærker sig ogsaa her ved dens langstrakte Form, og ved det stærkopstaaende Pandeopslag, hvorved det noksom antydes, at den kjødede, muskuløse Del har været særdeles stærkt udviklet.

Ganetaget er nemlig ikke mindre end 4" langt (109^{mm}) til en Høide, hvor det er høiest, af 49^{mm}, saa at det altsaa er mere end dobbelt saa langt som høit. Desuden forlænger Ganetaget sig fremad i en femmelig nedbøiet Spids af 16^{mm} Længde. Ganetagens forreste og bageste Rand skraaner omtrent paa samme Maade ned imod den nederste Rand, saa at dets Profilcontour synes meget regelmæssig. Ryglinien er kun meget lidt buget og sænker sig kun lidt mere fortil end bagtil; en ophøiet Valk af 15^{mm} Længde findes omtrent paa Midten af Ryggen, dog lidt foran denne; Tykkelsen af Hornkjæben midt over Ganetaget er 25^{mm} og i Ganetaget sammesteds 50^{mm} (49 $\frac{1}{4}$ ^{mm}), altsaa kun dobbelt

saa høit som tykt. Næbet hvælver sig smukt og temmelig stærkt, samt ensformigt; Krumningens Chorde udgjør 75^{mm}, Afstanden fra dens høieste Punkt bagtil og ud til Nævingens nederste Rand = 68^{mm}; Vingens Bredder i Næbkrogen 21^{mm}, Længde fra samme Linie ned til nedre Rand 24^{mm}; Næbspids 16^{mm} tyk, 13^{mm} høi; Næbspidsens nedre eller indre Flade svagt udhulet i Midten, med to svage, 1½^{mm} brede Længdelister, og udenfor disse igjen en concav Rende fra Vingeranden og til den yderste Spids, efterhaanden aftagende i Bredder (den midterste forlænger sig langt tilbage, de to ydre tabe sig bagtil ved Vingeranden; de adskillende Lister synes at tabe sig i Linier, der rimelig staae i nogen Sammenhæng med de kjødfulde indre Dele). — Hele Næbet er temmelig stærkt og brunfarvet med Undtagelse af den meget smalle yngste Bræmme, der endnu er hindeagtig.

Tvende Beskadigelser, en paa hver Side, vare saameget mere at lægge Mærke til, som de ikke vare opstaaede efter Dyrets Død men kort før samme, saa at Muskulaturen havde trukket Fligene ved Randen af Revnen ud af Stilling, og som det var tydeligt, at Dyrets Næb engang før havde været spaltet paa samme Maade, hvilket nu var restaureret (mon Hannerne slaaes? paa Aalbæk-Dyret fandtes Beskadigelser paa selv samme Sted).

Undernæbbet frembringer Indtrykket af en usædvanlig Styrke, idet Vingerne ere saa lange og brede, Mundgulvet saa kort og bredt og selve Næbspidsen saa kort og stærk.

Vingernes hele Længde	80 ^{mm}
Bredden ved Krogen eller Indsnittet	31 ^{mm}
— - nederste Trediedel	35 ^{mm}
Næbspidsens Høide	20 ^{mm}
— Bredder	24 ^{mm}
— skjærende Rande udad staaende fra hverandre	13 ^{mm}
— skjærende Rande lange	17 ^{mm}
Fra Næbspidsen til Vingens bagre Rand	45 ^{mm}
- - - - bagre nedre Vinkel af Gulvets Kant	56 ^{mm}
- - - - bagre øvre Vinkel af Gulvet	78 ^{mm}
- Mundgulvets Side største Længde langs med øverste Rand	65 ^{mm}
Mundgulvets Høide	39 ^{mm}

Ogsaa dette Næb var brunt, næsten i hele sin Udstrækning, med en tynd, blødere og membranøs yngste Rand; kun mere membranøs i øvre Rand af Mundgulvet.

Armene vare efter de tagne Maal fulde 3 Alen lange; de formentes ogsaa alle omtrent at have været lige lange, eller rigtigere sagt: nogen kjendelig Forskjel mellem dem blev egenlig ikke iagttaget; dog er derved at mærke, at de to lange Fangarme maae have været borte, eftersom der taltes kun otte; de maae endog have været afrevne lige nede ved Roden, da end ikke det mindste Spor af dem bemærkedes. De iagttagne otte Arme

vare meget stærke, men aftog efterhaanden, og ganske jævnt mod Spidsen. Et Stykke nede imod Roden af den ene Arm blev medtaget; det er $5\frac{1}{2}$ Tomme langt og bærer 5 Sugekopper, der ere afvexlende stillede; Stykkets Omkreds er næsten 15", og kommer saaledes en Mands Arm temmelig nær. Denne Tykkelse mentes alle Armene omtrent at have. Desuden medbragtes 69 løse Sugekopper, det største Antal af samme Størrelse som de, der sidde paa Armstykket; de ere altsaa ogsaa hovedsagelig af Rodhælvten af Armene; imidlertid er der dog ogsaa nogle af $\frac{3}{4}$ og $\frac{2}{3}$ af denne Størrelse og en enkelt, der neppe har Halvparten deraf i Diameter. Af dette store Antal fremgaaer det nu tydelig nok, at alle Sugekopperne have været særdeles skjævt stillede og havt deres Stilk udgaaende omtrent fra den ene Side, saaledes som mine Figurer paa Tab. III nærmere vise det; i Forhold til deres Gjennemsnit have de derhos været meget dybe og navnlig desto dybere, jo mindre de ere. Hornringene, der understøtte dem, have i Reglen et Gjennemsnit, der er ikke saa lidt mindre end Koppens, og Ringene snevre saaledes deres Munding temmelig stærkt sammen, eller ere noget kegleformige, men naturligvis skraat kegleformede. Hornringen er udrustet med en stærk ydre Valk, der indvendig er lidt udhulet, og denne Valk er paa den høiere Side af Hornringen mere end dobbelt saa bred som paa Ringens lave Side. Valken er temmelig hvælvet og har ikke de stærkere Sider, der synes at være hos *Loligo* eller *Sepioteuthis*; den ligger derhos tæt op imod Tandranden.

De større Ringe maale gjennemsnitlig for neden: 21^{mm},
for oven: 16^{mm}—18^{mm},

i Høide paa øvre Side: 10^{mm},

— paa nedre Side: 4.

Antal af Tænderne: 46—54 | 44—48
i de største | de dernæst
og mindst 37—39,

i den enkelte lille maaske 26—28 at regne,

men her vare de ikke adskilte, men større Strækninger ligesom sammenløbne.

Tænderne ere i det Hele at kalde meget smaae, neppe 1^{mm} lange, med en Bredde, der kun udgjør $\frac{1}{2}$ — $\frac{3}{4}$ af Længden; de ere alle *guldglimsende*, af noget lysere Farve end den gulbrune Ring, og minde om Islændernes «forgylde Øienhaar».

De større Sugekopper maale gjennemsnitlig:

i Høide 23—24^{mm},

i Bredde 24—25^{mm},

i Tykkelse 20^{mm},

de mindre: i Høide 18—19 $\frac{1}{2}$ ^{mm},

i Bredde 19—21^{mm},

i Tykkelse 16—18^{mm},

den lille: i Høide	11 ^{mm} ,
i Bredde	13 ^{mm} ,
i Tykkelse	12 ^{mm} .

Ved Skaalernes kugleformede Skikkelse, ved Stilkens Stilling saa langt imod den ene Side, ved Stilkens Længde, ved Hornringens ikke ringe Skjævhed, ved Valkens Fremtræden som bred og lav Ophøining tæt op imod Tandroden, forekommer det mig dog, alt imod alt, at vi nærmest føres hen imod en *Ommatostrephes*, alfals bort fra *Loligo* og *Sepioteuthis*; men afvigende fra *Ommatostrephes* er aabenbart Ringen alligevel ved sin altfor ringe Skraahed, ved Tændernes Udvikling, der vel er stærkere paa den ene Side end paa den anden, men dog ikke med den Ulighed, som optræder hos *Ommatostrephes*, hos hvilken jo den ene Side er saagodtsom aldeles blottet for Tænder, medens den anden Side bærer Tænder af $\frac{1}{3}$ Diam. af Sugerskaalen. Fremdeles er Hornringens Valk vel beliggende høit oppe mod Tandroden, men er ikke hos nogen Art saa stærkt udpræget som hos vor. Som noget der i Armenes Dannelse minder om *Ommatostrephes* maa endnu fremhæves Armenes Længde i Forhold til Kroppen, thi ingen *Loligo*-Form har dem mere end af $\frac{1}{2}$ til $\frac{2}{3}$ af Kroppens Længde, medens enkelte *Ommatostrepher*, f. Ex. *todarus*, have dem ikke saa lidt længere; og fremdeles Membranen langs Armenes Sider, eller Sugerskaalens saakaldte Dækhud; den har nemlig en Bredde af en Tomme omtrent, og er jo altid paa flere eller færre Arme tilstede paa en *Ommatostrephes*, medens den er forsvindende hos *Loligo* og *Sepioteuthis*.

Med Hensyn til, at Sammenligningen stedse er holdt mellem *Loligines* og *Ommatostrephes*, og ikke Hensyn taget til en anden oceansk Form, nemlig *Onychoteuthis*, maa bemærkes, at ifølge D'Orbigny Sugerskaalens Hornring hos denne Slægt mangler Tænder, og at altsaa Tilstedeværelse af Tænder hos vor Form aldeles udelukker den derfra.

Formen svæver mellem *Loligo* og *Ommatostrephes*.

Synes dog nærmest den sidste ved Kroppens Form og Finnernes Stilling og Størrelse, ved det ringe Omfang i Forhold til Længden og ved Armenes Længdeforhold til Kroppen.

Om end Hornringens Tandbesætning mere ligner den hos *Loligo* og *Sepioteuthis*, saa er Hornringens Skjævhed dog langt betydeligere end hos nogen af disse Slægter, og Valken liggende nær ved Tandens Rod, hvad ikke er Tilfældet hos dem; i begge Henseender nærmer den sig mest til *Ommatostrephes*.

Sugerskaalenes hele Bygning er aldeles som hos *Ommatostrephes* og ikke som hos *Sepioteuthis* og *Loligo*, og endelig staae de fjernt afvigende i to Rader, hos *Loligines* lidt mere overfor hinanden, og ere ikke dækkede med Dækhud.

Hornsværdet hører til de saakaldte plumiforme, «fjerlignende», og ikke til de spydformede, som hos *Ommatostrephes*; forsaavidt altsaa nærmest en *Loligo*, men det har samme

Tragt forneden som *Ommatostrephes*, hvad alle Loligerne mangle, og hvad der kun findes igjen hos enkelte *Onychoteuther* (*Gonatus*).

Næbet eller Kjæberne adskille sig fra begge Slægter ved Overkjæbens betydelige Forlængelse af Ganetaget, hvori den fjerner sig næsten fra alle hidtil beskrevne Cephalopoder; ved Underkjæbens Form og navnlig ved Kortheden af den indre Del og ved Bredden af Vingen og Næbspidsens Styrke kommer den imidlertid atter nærmest *Ommatostrephes*.

Af de indre Dele minder Spiralmaven ikke om *Loligo*, men vel om *Ommatostrephes*, dog afvigende derfra ved Sammenvoxningen af Snoningerne.

Forplantningsredskaberne ere ikke saa vel bekendte, at endnu nogen Sammenligning kan anstilles.

Architeuthus duæ Stp.

nov. genus inter *Ommatostrephes* et *Loligines* Lmk. intermedium, oceanicum, bathyphilum.

A *Loligine* differt cupulorum obliquitate, eorumque laminæ circularis corneæ altitudine et obliquitate — gladii forma crateriformi ut in *Ommatostrephe*, maxillarum cornearum forma. Cum *Ommatostrephe* convenit corporis forma, brachiis prælongis, cupulis obliquis et membrana tectoria instructis, gladii cratere, cavato, forma ventriculi spiralis sic dicti, forsan et organis reproductoribus, differt autem quam maxime forma gladii cornei lati et penniformis et structura membranacea, obliquitate minore laminæ corneæ, cupulorum et denticulorum magnitudine, et maxillæ superioris longitudine.

(I nogle af Steenstrups mindre teuthologiske Bidrag i «Oversigt over det Kongelige Danske Videnskabernes Selskabs Forhandlinger» komme Sømunkene eller *Architeutherne* paa Tale; saaledes i 1880: Afhandlingen om «de *Ommatostrephagtige* Cephalopoders indbyrdes Forhold» p. 101—103, hvor *Architeutherne* karakteriseres i Sammenligning med de endnu nærmere beslægtede *Ommatostrephiner*. Endvidere i «Notæ teuthologicæ 4», hvor nogle til Krogsprutterne tidligere henførte formentlige *Architeuth-Levninger* blive omtalte.

Af de denne Afhandling ledsagende Tavler gjengiver Tab. III det af Hygom opbevarede og hjemførte Armstykke i naturlig Størrelse samt flere af dets Sugekopper; Tab. IV, Rygskjoldet (*gladius*) af det samme Dyr, Fig. 1 en restaureret Skitse i formindsket Størrelse, Fig. 3 og 2 det forreste og bageste Stykke, det sidste set fra nedenu, Fig. 4 et udskåret Midtstykke, for at vise Stykkets Gjennemsnitsfigur.

Udg. Ann.)

Tavleforklaring.

Tab. I.

- Fig. 1 og 2. Hornkjæberne af den p. 415 ff. omtalte, kolossale Blæksprutte, som i December 1853 drev op paa Aalbæk Strand ved Kattegat. Fig. 1 Overkjæben, Fig. 2 Underkjæben.
- Fig. 3 og 4. Over- og Underkjæbe af en Krogblæksprutte (*Gonatus Fabricii* [Licht.]).
- Fig. 5 og 6. Over- og Underkjæbe af en *Ommatostrephes* (*O. pteropus* Stp.).
- Fig. 7 og 8. Over- og Underkjæbe af en *Loligo* (*L. Forbesii* Stp.).
- Alle Kjæber ere fremstillede i naturlig Størrelse og seete fra venstre Side, men Underkjæberne ere vendte saaledes, at Overkanten vender nedad.

Tab. II.

Ommatostrephes pteropus Stp.

- Fig. 1. Et hunligt Exemplar, seet fra Oversiden og formindsket knap 3 Gange. Hornbladet (*gladius*) er attegnet i Figurens Midtlinie og saa nøiagtigt, som dets meget knuste Tilstand tillod.
- Fig. 2. Den høire, nedre Sidearm.
- Fig. 3. Den venstre, øvre Sidearm.
- Fig. 4. Den venstre Bugarm.
- Fig. 5 a. b. c. Den 12te Sugekop af øvre Sidearm.
- Fig. 6 a. b. c. d. Den 13de Sugekop og Hornring paa Rygarmen.
- Fig. 7' og 7''. Hornring af den 37te Sugekop paa Bugarmen.
- Fig. 8' og 8''. Hornring af Tentakelkøllens større Sugekopper.

Tab. III.

Architeuthus dux Stp.

Et Parti nede imod Roden af den ene Arm samt Sugekopper, fremstillet i naturlig Størrelse, af et Exemplar taget i Atlanterhavet paa 31° N. Br. 76° V. L.

Tab. IV.

Architeuthus dux Stp.

Rygbladet (*gladius*) af det ved Tab. III nævnte Exemplar.

- Fig. 1. Det restaurerede Hornblad, seet fra Oversiden og gjengivet i formindsket Maalestok.
- Fig. 2. Hornbladets bageste Stykke, seet fra Undersiden.
- Fig. 3. Hornbladets forreste Stykke, seet fra Oversiden.
- Fig. 4. Et udskåret Midtstykke af Hornbladet for at vise dets Gjennemsnitsfigur.
-

Trykfeil.

- S. 421. Anm.**). Cephalopodes Acetabulifères, læs: Céphalopodes Acétabulifères
- 427. 2det Stykkes 2—3 Linie. Raabergstrand, læs: Aalbækstrand
- 432. — — — — ikke langt langt, læs: ikke langt
- 435. — — 6 — oppellatur, læs: appellatur
- 436. — — 14 — Cephalopodes, læs: Céphalopodes